

T.C
ALTINDAĞ KAYMAKAMLIĞI
ŞEHİT HÜSEYİN GÜLTEKİN BİLİM VE SANAT MERKEZİ MÜDÜRLÜĞÜ

2024-2028
STRATEJİK PLANI



"Sanat güzelliğın ifadesidir... Bu ifade söz ile olursa şiir, nağme ile olursa musiki, nakş ile olursa ressamlık, oyma ile olursa heykeltıraşlık, bina ile olursa mimarlık... olur."

Mustafa Kemal ATATÜRK

MERKEZ BİLGİLERİ

İli: Ankara		İlçesi: Altındağ	
Adres:	Hacettepe Mahallesi Talatpaşa Bulvarı No:97/1 Altındağ ANKARA	Coğrafi Konum (link)	http://meb.ai/UkY3hMv
Telefon Numarası:	03123113293	Faks Numarası:	
e- Posta Adresi:	altindagbilsem@gmail.com 762237@meb.k12.tr	Web adresi:	http://altindagshuseyinbilsem.meb.k12.tr
Kurum Kodu:	762237	Öğretim Şekli:	Normal Eğitim (Hafta içi/Hafta sonu sabah-öğle-akşam)

SUNUŞ

Hızla deęişen ve gelişen dünyada, eğitim hizmetleri veren tüm kurumların da kendilerini yenilemesi ve geliştirmesi gerekmektedir. Kaynakların azlığı düşünöldüğünde bu yenileme ve gelişim; ihtiyaçlara cevap verebilecek nitelikte, hedefe odaklı olmak zorundadır. Bu nedenle stratejik planlama süreci; kamu yönetimi ve kamu mali reformları çerçevesinde kurumların orta ve uzun vadede öncelikle hedeflerini belirlemesi, bütçe hazırlama konusunda kurum içi mali disiplinin sağlanarak kaynakların stratejik olarak kullanılması ve planın her aşamasının periyodik olarak izlenmesi süreçlerini kapsamaktadır.

Şehit Hüseyin Gültekin Bilim ve Sanat Merkezi olarak güçlü ve zayıf yanlarımızı belirleyip doğabilecek fırsatlardan en üst düzeyde yararlanmayı ve oluşabilecek tehditlere karşı gerekli önlemleri zamanında ve etkili bir şekilde yerine getirebilmeyi amaçlamaktayız. Kurumumuzun misyonu ve vizyonunu dikkate alarak temel ilkelerimizden ödün vermeden gerçekleştirmeye çalıştığımız eğitim-öğretim hizmetlerini en iyi şekilde yerine getirebilmek için tüm paydaşlarımızla birlikte beş yıllık stratejik planımız oluşturuldu. Planlamalar ışığında sunulacak hizmetlerin doğru ve etkili bir şekilde gerçekleştirilip gerçekleştirilemediğini izlemek amacıyla da yıllık gelişim planları hazırlanıp uygulanacaktır.

Planın başarıyla uygulanması ile kurumumuzun daha başarılı olacağına inanıyor; planlama esnasında özverili bir şekilde üzerine düşen sorumlulukları yerine getiren tüm personelimize ve paydaşlarımıza teşekkür ediyorum.

Neşe GÜR
Merkez Müdürü

İÇİNDEKİLER

1.	GİRİŞ VE STRATEJİK PLANIN HAZIRLIK SÜRECİ	8
1.1.	Strateji Geliştirme Kurulu ve Stratejik Plan Ekibi	8
1.2.	Planlama Süreci	8
2.	DURUM ANALİZİ	10
2.1.	Kurumsal Tarihçe	10
2.2.	Uygulanmakta Olan Stratejik Planın Değerlendirilmesi	11
2.3.	Yasal Yükümlülükler ve Mevzuat Analizi	11
2.4.	Üst Politika Belgeleri Analizi	12
2.5.	Faaliyet Alanları ile Ürün/Hizmetlerin Belirlenmesi	12
2.6.	Paydaş Analizi	14
2.6.1.	Öğrenci Anketi Sonuçları	14
2.6.2.	Öğretmen Anketi Sonuçları	15
2.6.3.	Veli Anketi Sonuçları	16
2.7.	Merkez İçi Analiz	16
2.7.1.	Teşkilat Yapısı	18
2.7.2.	İnsan Kaynakları	18
2.7.3.	Teknoloji ve Fiziki Mekân Durumu	23
2.7.4.	Bilimsel ve Sanatsal Başarı Durumu	24
2.7.5.	Rehberlik Hizmetleri	25
2.7.6.	Mali Kaynaklar	26
2.8.	GZFT Analizi	27
2.8.1.	Güçlü ve Zayıf Yönler (İç Çevre)	27
2.8.2.	Fırsatlar ve Tehditler (Dış Çevre)	29
2.9.	Tespit ve İhtiyaçların Belirlenmesi	30
2.10.	Gelişim ve Sorun Alanları	31
3.	GELECEĞE BAKIŞ	34
3.1.	Misyon	34
3.2.	Vizyon	34
3.3.	Temel Değerler	34
4.	AMAÇ, HEDEF VE PERFORMANS GÖSTERGESİ İLE STRATEJİLERİN BELİRLENMESİ	36
4.1.	Amaçlar	36
4.2.	Hedefler	36
4.3.	Performans Göstergeleri	36
4.4.	Stratejilerin Belirlenmesi	36
4.5.	Maliyetlendirme	40
5.	İZLEME VE DEĞERLENDİRME	42
6.	EKLER	43

TABLolar

Tablo 1. Strateji Geliştirme Kurulu ve Stratejik Plan Ekibi	8
Tablo 2. Üst Politika Belgeleri Analizi.....	12
Tablo 3. Faaliyet Alanları/Ürün ve Hizmetler	13
Tablo 4. Öğrenci Memnuniyeti Anketi.....	14
Tablo 5. Öğretmen Memnuniyeti Anketi	15
Tablo 6. Veli Memnuniyeti Anketi.....	16
Tablo 7. Merkez İçi Analiz.....	17
Tablo 8. Öğrencilerin Aldıkları Eğitim Programlarına Göre Dağılımı	19
Tablo 9. İdari Personelin Hizmet Süresine İlişkin Bilgiler	19
Tablo 10. Merkezde Oluşan Yönetici Sirkülasyonu Oranı.....	19
Tablo 11. İdari Personelin Katıldığı Hizmet İçi Programları.....	19
Tablo 12. Öğretmenlerin Katıldığı Hizmet İçi Programları.....	20
Tablo 13. Öğretmenlerin Eğitim Durumu.....	20
Tablo 14. Norm Kadro Durumu	20
Tablo 15. Öğretmen/Öğrenci Durumu	21
Tablo 16. Alanlara Göre Öğrenci Mevcudu.....	21
Tablo 17. Merkezdeki Öğrencilerin Ayrılma (Terk) Durumu	21
Tablo 18. Merkezdeki Öğrencilerin Aldıkları Eğitim Programlarına Göre Dağılımı.....	21
Tablo 19. Çalışanların Görev Dağılımı.....	22
Tablo 20. Öğretmenlerin Hizmet Süreleri (Yıl İtibarıyla).....	22
Tablo 21. Merkezde Gerçekleşen Öğretmen Sirkülasyonunun Oranı	22
Tablo 22. Merkezdeki Mevcut Hizmetli/ Memur Sayısı	23
Tablo 23. Teknolojik Araç-Gereç Durumu	23
Tablo 24. Fiziki Mekân Durumu	24
Tablo 25. Son Üç yıla Ait Başarılar	24
Tablo 26. Merkez Rehberlik Hizmetleri.....	25
Tablo 27. Rehberlik ve Psikolojik Danışma Hizmetleri Kapsamında Yapılan Faaliyetler	25
Tablo 28. Okul Aile Birliği Gelir-Gider Durumu	26
Tablo 29. Genel Bütçeden Tahsis Edilen Ödenekler ve Kullanımı Durumu	26
Tablo 30. Harcama Kalemleri.....	26
Tablo 31. Gelir-Gider Tablosu.....	27
Tablo 32. Güçlü Yönler	28
Tablo 33. Zayıf Yönler	29
Tablo 34. Fırsatlar.....	29
Tablo 35. Tehditler.....	29
Tablo 36. GZFT Listesi	30
Tablo 37. Tespit ve İhtiyaçları Belirlenmesi.....	31
Tablo 38. Temel Sorun Alanları	32
Tablo 39. Birinci Stratejik Amaç.....	37
Tablo 40. İkinci Stratejik Amaç.....	38
Tablo 41. Üçüncü Stratejik Amaç.....	39
Tablo 42. Dördüncü Stratejik Amaç.....	39
Tablo 43. Stratejik Plana Dair Maliyetlendirme.....	40

1.Bölüm

Stratejik Plan Hazırlık Süreci



BÖLÜM I



TÜRKİYE CUMHURİYETİNİN YÜZÜNCÜ YILI

1. GİRİŞ VE STRATEJİK PLANIN HAZIRLIK SÜRECİ

1.1 Strateji Geliştirme Kurulu ve Stratejik Plan Ekibi

Strateji Geliştirme Kurulu, okul müdürünün başkanlığında, bir okul müdür yardımcısı, bir öğretmen ve okul/aile birliği başkanı ile bir yönetim kurulu üyesi olmak üzere 5 kişiden oluşmuş olup Stratejik Plan Ekibi ise okul müdürü tarafından görevlendirilen ve üst kurul üyesi olmayan müdür yardımcısı başkanlığında, belirlenen öğretmenler ve gönüllü velilerden oluşmuş ve aşağıdaki Tablo 1’de sunulmuştur.

Tablo 1. Strateji Geliştirme Kurulu ve Stratejik Plan Ekibi

Strateji Geliştirme Kurulu Bilgileri		Stratejik Plan Ekibi Bilgileri	
Adı Soyadı	Unvanı	Adı Soyadı	Unvanı
Neşe GÜR	Müdür	Dudu FİLİZ	Müdür Yardımcısı
Hilmi ZORLUER	Müdür Yardımcısı	Dr. Melike ÇETİNKAYA	Öğretmen
Melike ÇETİNKAYA	Öğretmen	Barış ERDOĞAN	Öğretmen
Elif AĞAN	Okul Aile Birliği Başkanı	Dr. Ali GÜLTEKİN	Öğretmen
Çiğdem KUŞ	Okul Aile Birliği Yönetim Kurulu Üyesi	Dilara YORULMAZ	Öğretmen
		Salih KÖSE	Öğretmen
		Ali ASLAN	Öğretmen
		Hakan ÖZTÜRK	Veli

1.2. Planlama Süreci

2024-2028 dönemi stratejik plan hazırlanma süreci Strateji Geliştirme Kurulu ve Stratejik Plan Ekibi’nin oluşturulması ile başlamıştır. Ekip tarafından oluşturulan çalışma takvimi kapsamında ilk aşamada durum analizi çalışmaları yapılmış ve durum analizi aşamasında, paydaşlarımızın plan sürecine aktif katılımını sağlamak üzere paydaş anketi, toplantı ve görüşmeler yapılmıştır. Durum analizinin ardından geleceğe yönelim bölümüne geçilerek merkezimizin amaç, hedef, gösterge ve stratejileri belirlenmiştir. Durum analizinin ardından geleceğe yönelim bölümüne geçilerek kurumumuzun amaç, hedef, gösterge ve eylemleri belirlenmiştir.

2.Bölüm

Durum Analizi



100 
TÜRKİYE CUMHURİYETİNİN YÜZÜNCÜ YILI

2. DURUM ANALİZİ

Stratejik planlama sürecinin ilk adımı olan durum analizi, merkezimizin “neredeyiz?” sorusuna cevap vermektedir. Merkezimizin geleceğe yönelik amaç, hedef ve stratejiler geliştirebilmesi için öncelikle mevcut durumda hangi kaynaklara sahip olduğu ya da hangi yönlerinin eksik olduğu ayrıca, merkezimizin kontrolü dışındaki olumlu ya da olumsuz gelişmelerin neler olduğu değerlendirilmiştir. Dolayısıyla bu analiz, Merkezimizin kendisini ve çevresini daha iyi tanımasına yardımcı olacak ve stratejik planın sonraki aşamalarından daha sağlıklı sonuçlar elde edilmesini sağlayacaktır. Durum analizi bölümünde, aşağıdaki hususlarla ilgili analiz ve değerlendirmeler yapılmıştır:

- Uygulanmakta olan planın değerlendirilmesi
- Mevzuat analizi
- Üst politika belgelerinin analizi
- Faaliyet alanları ile ürün ve hizmetlerin belirlenmesi
- Paydaş analizi
- Merkez içi analiz
- Dış çevre analizi (politik, ekonomik, sosyal, teknolojik, yasal ve çevresel analiz)
- Güçlü ve zayıf yönler ile fırsatlar ve tehditler (GZFT) analizi
- Tespit ve ihtiyaçların belirlenmesi

2.1. Kurumsal Tarihçe

Altındağ Şehit Hüseyin Gültekin Bilim ve Sanat Merkezi Hamamönü bölgesinin tarihi okullarından bir tanesidir. 1930 yılında inşa edilen bina pek çok kurum tarafından kullanılmış, 2016 yılında ise bilim ve sanat merkezine dönüştürülerek eğitim öğretime başlamıştır. Merkezde resim, müzik, teknoloji ve tasarım atölyeleri, fen, kimya ve fizik laboratuvarları başta olmak üzere 19 derslik ve koridorda uzanan kütüphane vardır. Okulumuzda 529 öğrenci, 24 öğretmen ve 3 idareci bulunmaktadır. Bakanlığımızın her yıl yapmış olduğu özel yetenekli öğrencileri tanılama süreci sonucunda seçilen öğrencilerden merkezimizde kayıtlı bulunanlar, kendi okul saatlerinin dışındaki zaman dilimlerinde haftada 2-4 saat genel yetenek ya da resim, müzik gibi tanılanmış oldukları yetenek alanlarından derse katılmaktadır. İlkokul 2. Sınıftan lise son sınıfa kadar geniş bir yaş aralığında öğrenci grubu merkezimizden yararlanmaktadır. Merkezimizde, MEB öğretim programından hareketle Özel Eğitim ve Rehberlik Hizmetleri Genel Müdürlüğü tarafından hazırlanmış olan öğretim programları aracılığıyla özel yetenekli öğrencilere yönelik zenginleştirilmiş etkinlikler uygulanmaktadır. İlkokul 2. Sınıf sonundan itibaren öğrencilerimiz “proje” ile tanışıp lise son sınıfa kadar çeşitli sınıf düzeylerinde ve yetenek alanlarında proje üretimi gerçekleştirmektedirler. Öğrencilerimiz resim, müzik, matematik, İngilizce, teknoloji ve tasarım, edebiyat alanlarında ulusal ve uluslararası düzeyde yarışmalara katılarak okulumuzu temsil etmektedirler. Öğretmenlerimizden dördü doktora, dördü yüksek lisans eğitimini tamamlamış, üçü yüksek lisans, bir tanesi de doktora eğitimine devam etmektedir. Merkezdeki öğretmenlerin tamamı proje yazma ve yürütme konusunda meraklı, istekli ve tecrübelidir.



2.2. Uygulanmakta Olan Stratejik Planın Değerlendirilmesi

Uygulanmakta olan stratejik planın değerlendirilmesi, planın uygulanmış olan dönemine ilişkin hedef ve göstergeler bazında gerçekleşme düzeyi ile başarı ve başarısızlık nedenlerini içerir. Bu çalışmanın amacı, yeni stratejik planda yer alacak amaç, hedef ve performans göstergelerinin doğru bir çerçevede belirlenmesini temin etmektir. Bu çalışma için uygulanmakta olan stratejik planın izleme ve değerlendirme bölümünde detayları verilen **stratejik plan izleme** ile **stratejik plan değerlendirme** tablolarından yararlanılır.

Uygulanmakta olan stratejik planın değerlendirilmesi sonucunda hedef ve performans göstergelerinde hedeflenen sonuçlara ulaşıp ulaşılamadığı değerlendirilememektedir çünkü sorunlardan yola çıkılarak belirlenen hedeflerle hedeflere ulaştıracak performans göstergeleri arasında ilişki olmadığı, hedeflerin bağlamından kopuk olduğu, konmuş hedeflerin ise artan bir iyileşme şeklinde değil de stabil biçimde mevcut durumu korumaya yönelik olduğu görülmektedir. Bu nedenle önceki stratejik planın ön çalışmalarından yaralanılması çok olası olmasa da 5 yıl önceki başarılı ve başarısız yönlerle şimdinin durumunu karşılaştırarak hedeflerin mevcut çevre şartları, riskler ve üst politika belgelerinden gelen sorumluluklar dikkate alınarak güncellenmesi gereği doğmuştur. Yani amacın farklı açılardan iyileştirilmesi ihtiyacı bulunduğu için yeni hedef ve performans göstergelerinin belirlenmesi gerekmektedir. Hedefler ve performans göstergeleri ile bunlara ilişkin artış oranları doğru belirlenmediğinden, son altı aylık döneme ilişkin ayrıntılı bir değerlendirme yapma olanağı da yoktur.

2.3. Yasal Yükümlülükler ve Mevzuat Analizi

BİLSEM (Bilim ve Sanat Merkezleri), Türkiye'de üstün yetenekli öğrencilerin eğitimini desteklemek amacıyla kurulan merkezlerdir. BİLSEM'in çalışma usulleri ve iş süreçleri Milli Eğitim Bakanlığınca hazırlanmış olan Bilim ve Sanat Merkezleri Yönergesi ve diğer ilgili mevzuat çerçevesinde belirlenir. Henüz bir yönetmelik mevcut değildir.

Yönergede BİLSEM'in amacı (Madde 6), Türk millî eğitiminin genel amaçları ve temel ilkeleri doğrultusunda özel yetenekli öğrencilerin; a) Atatürk ilke ve inkılaplarını benimseyen; ailesini, vatanını, milletini seven, ülkesine karşı görev ve sorumluluklarını bilen, bunları davranış hâline getirmiş bireyler olarak yetiştirilmesi, b) Ülkesinin millî, ahlaki, insani, manevi ve kültürel değerlerini benimseyen, koruyan ve geliştiren; hür ve bilimsel düşünme gücüne, geniş bir dünya görüşüne sahip; lider, yapıcı, yaratıcı ve ülke kalkınmasına katkıda bulunan bireyler olarak yetiştirilip geliştirilmesi, c) Bilimsel düşünce ve davranışlarla estetik değerleri birleştiren, üretken, sorun çözen, kendini gerçekleştirmiş bireyler olarak yetişmeleri, yetenekleri ve yaratıcılıklarını erken yaşta fark ederek en üst düzeyde kullanmaları, ç) Öğrencilerin yaratıcı düşünce, keşif, icat, sosyal ilişkilerde başarı, inovasyon, liderlik, iletişim ve sanatsal beceriler kazanmaları, d) Özel yetenekleri doğrultusunda bilimsel çalışma disiplini kazanmaları, disiplinler arası düşünme, sorunları çözmeye, belirlenen ihtiyaçları karşılamaya yönelik projeler gerçekleştirmeleri amaçlanır.

BİLSEM'deki eğitim ve öğretim etkinliklerinin aşağıda belirtilen ilkelere uygun olarak düzenlenmesi ve yürütülmesi esastır (Madde 7): a) Eğitim hizmetleri özel yetenekli öğrencilerin performansları ve eğitim ihtiyaçları doğrultusunda hazırlanacak BEP'e göre yürütülür. b) BEP hazırlanırken özel yetenekli öğrencilerin eğitim ve öğretimindeki tüm gelişim alanları bütünlük içerisinde ele alınır. c) BİLSEM'de uygulanan öğretim programları, öğrencilerin devam ettikleri örgün eğitim kurumlarının programları ile bütünlük oluşturacak şekilde hazırlanır ve öğrenci merkezli olarak yürütülür. ç) Eğitim ve öğretim etkinliklerinde öğrencilerin üst düzey düşünme becerileri kazanmalarını sağlayacak uygulamalara yer verilir. d) Öğrencilerin Türkçeyi doğru, güzel ve etkili kullanan bireyler olarak yetişmeleri amaçlanır. e) Eğitim ve öğretim süreci öğrencinin kayıtlı olduğu örgün eğitim kurumu, veli ve BİLSEM arasında sağlanan iş birliği ile yürütülür.

2.4. Üst Politika Belgeleri Analizi

Üst politika belgeleri;

- 12. Kalkınma Planı
- Cumhurbaşkanlığı Programı,
- Orta Vadeli Program,
- Cumhurbaşkanlığı Yıllık Programı,
- Millî Eğitim Bakanlığı Stratejik Planı,
- İl Millî Eğitim Müdürlüğü Stratejik Planı,
- İlçe Millî Eğitim Müdürlüğü Stratejik Planı ile
- Merkezi ilgilendiren ulusal, bölgesel ve sektörel strateji eylem planlarını ifade eder.

Bu üst politika belgeleri incelenerek BİLSEM'in faaliyet alanı ile ilgili verilen görevler ve ihtiyaçlar belirlenmiş ve aşağıdaki Tablo 2'de sunulmuştur:

Tablo 2. Üst Politika Belgeleri Analizi

Üst Politika Belgesi	İlgili Bölüm/Referans	Verilen Görevler/İhtiyaçlar
12. Kalkınma Planı	731.6.	Gelişim geriliği riski taşıyan çocuklar, engelli çocuklar ve üstün yetenekli çocuklar için aile temelli ulusal erken müdahale programı geliştirilecektir
Cumhurbaşkanlığı Programı	Tedbir 758.2.	Özel eğitimin her kademesinde etkin bir izleme, değerlendirme ve denetleme mekanizması geliştirilecektir. 1. Özel eğitim ihtiyacı olan öğrencilere ve ailelere yönelik geliştirilecek/güncellenecek öğretim programlarının ihtiyaç analizleri yapılacaktır. 2. Özel eğitim programlarının ulusal ve uluslararası kaynaklar odağında yapılan ihtiyaç analizi dikkate alınarak geliştirilmesi/güncellenmesi sağlanacaktır.
MEB 2024 2028 Stratejik Planı	Faaliyet Alanları İle Ürün ve Hizmetlerin Belirlenmesi başlığı 29. Madde	Ülkemizin kalkınmasında önemli bir kaynak niteliğinde bulunan özel yetenekli öğrencilerimizin, akranlarından ayrıştırmadan kendi doğalarına uygun bir eğitim yöntemi ile desteklenmesi
	S-4.2.2	Özel eğitim ihtiyacı olan öğrencilere ve ailelerine yönelik özel eğitim materyalleri ve dijital özel eğitim platformlarına ilave içerikler geliştirilecek ve var olanlar güncellenecektir. S-4.2.2 Özel yetenekli öğrencilere yönelik öğrenme ortamlarının iyileştirilmesi sağlanacaktır. S-4.2.3 Özel yetenekli öğrencilerin fikri ve sınai mülkiyet farkındalığının artırılması sağlanacaktır. S-4.2.4 Özel eğitim ihtiyacı olan öğrencilerle olağan gelişim gösteren öğrencilerin birlikte yer alacakları sosyal, kültürel, sanatsal ve sportif faaliyetlerin standart olarak düzenlenmesine yönelik çalışmalar yapılacaktır. S-4.2.5 Özel eğitim ve rehabilitasyon merkezlerinde verilen eğitimlerin eşitlik, erişilebilirlik ve kapsayıcılık bağlamında niteliğini artırmaya yönelik mevzuat düzenlemeleri yapılacak ve özel eğitim destekleri devam ettirilecektir.
Altındağ İlçe Millî Eğitim Müdürlüğü 2024 2028 Stratejik Planı	Hedef 5.3	Bilim ve sanat merkezi öğrencilerinin programlara devam oranının artırılması Özel yeteneklilere yönelik öğrenme ortamları ve materyalleri geliştirilmesi

2.5. Faaliyet Alanları ile Ürün/Hizmetlerin Belirlenmesi

Mevzuat analizi çıktıları dolayısıyla görev ve sorumluluklar dikkate alınarak merkezimizin

sunduğu temel ürün ve hizmetler belirlenmiştir. Belirlenen ürün ve hizmetler Tablo 3’te belirtildiği gibi belirli faaliyet alanları altında toplanmıştır. Faaliyet alanları ile ürün ve hizmetlerin belirlenmesi amaç, hedef ve stratejilerin oluşturulması aşamasında yönlendiricidir.

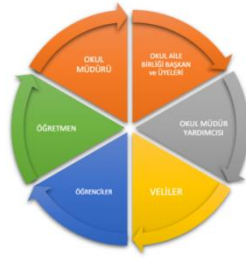
Tablo 3. Faaliyet Alanları/Ürün ve Hizmetler

Faaliyet Alanı	Ürün/Hizmetler
Öğretim-eğitim faaliyetleri	Gelişmiş STEM odaklı eğitim programları oluşturma (fen, matematik, mühendislik, teknoloji) Bilimsel araştırma projeleri ve deneylerin teşviki ve desteklenmesi Sanatsal yetenekleri geliştiren özel programlar ve atölyeler düzenleme
İdari hizmetler	Öğrenci kayıt nakil ve yerleştirme süreçlerinin yönetimi Devamsızlık ve akademik performansın izlenmesi, raporlanması ve değerlendirilmesi Programlar arası geçiş işlemleri Program tamamlama belgesi verilmesi işlemleri Öğrenci ve veli bilgilerini güncelleme E-Bilsem iş ve işlemleri Yıllık plan işlemleri Atölyelerin seçimi Öğrenci gruplarının oluşturulması Ders programları Kayıt yenileme işlemleri Mezun işlemleri
Rehberlik faaliyetleri	Öğrencilere STEM kariyerleri konusunda rehberlik ve danışmanlık sağlama Sanatsal ve yaratıcı yeteneklerini keşfetmelerine yardımcı olacak rehberlik hizmetleri sunma Rehberlik formları Öğrenci gruplarına yönelik rehberlik çalışmaları Öğrenci alan seçimi Program yönlendirme rehberlik form işlemleri Bilsem uyum etkinlikleri Öğrenci kişisel-sosyal rehberlik işlemleri Öğrencilere öğretmenlere ve velilere diğer rehberlik hizmetleri
Sosyal faaliyetler	STEM ve sanat odaklı kulüpler ve etkinliklerin düzenlenmesi (robotik kulübü, kodlama atölyeleri, resim sergileri vb.) Topluluk hizmeti projelerine katılımı teşvik etme (çevre temizliği, sosyal yardımlaşma projeleri) Kurum içi belirli gün ve hafta etkinlikleri Bilim şenliklerine katılma Kurum içi düzenlenen yarışmalar Ulusal ve uluslararası sosyal etkinliklere katılma Sosyalleşme odaklı diğer sosyal faaliyetler
Sportif faaliyetler	Sporu her türlü eğitim faaliyeti içine dâhil etmek Özellikle derslerin başında bedensel sağlığı destekleyen spor etkinlikleri düzenlemek (ısınma, esneme hareketleri, danslı oyunlar, yoga vb.) Belirli aralıklarla çeşitli spor müsabakalarına gitmek
Kültürel ve sanatsal faaliyetler	Konserler, sergiler ve sunumlar Bilim ve sanat konferansları ve seminerlerin düzenlenmesi Öğrenci sergileri, tiyatro oyunları, müzik ve dans performanslarının düzenlenmesi veya izlenmesi Müze gezme etkinlikleri Kurum içi sergi oluşturma Sanatsal sergi ziyaretleri
İnsan kaynakları faaliyetleri (mesleki gelişim faaliyetleri, personel etkinlikleri...)	Okul içi ve dışı hizmet içi eğitimler, geziler Öğretmenlerin STEM ve sanat alanlarındaki uzmanlık düzeyini artırmaya yönelik eğitim programlarının düzenlenmesi Personel motivasyonunu artırmak için etkinliklerin ve ödüllerin planlanması İdareci ve öğretmen hizmet içi eğitim ihtiyaç analizi İdareci ve öğretmenlerin hizmet içi eğitimlere katılımının sağlanması Bilimsel konferans ve münazaralara katılım sağlanması
Okul aile birliği faaliyetleri	Toplantılar, ailelerle sosyal etkinlikler Ailelerle bilgilendirme seminerleri ve atölyeler düzenleme Ailelerin okul etkinliklerine katılımını teşvik etme Gelir ve gider iş ve işlemleri, maliyet hesaplamaları ve muhasebeleştirme süreçleri
Öğrencilere yönelik faaliyetler	Üstün yetenekli öğrencilerin akranları olan veya olmayan diğer insanlarla iletişimlerinin güçlendirilmesi Üstün yetenekli öğrenciler için özel programlar ve mentörlük hizmetleri sunma Öğrenciler arası işbirliği ve projeleri teşvik eden etkinliklerin düzenlenmesi Sanatsal ve sosyal etkinlikler düzenlenmesi Proje çalışmalarına katılım Rehberlik faaliyetleri Müze, bilim şenlikleri, öğren yeri, teknofest çalışmalarına katılım vb.
Ölçme değerlendirme faaliyetleri	Ölçme ve değerlendirme kriterlerinin belirlenmesi Öğrencilerin bilimsel ve sanatsal yeteneklerini değerlendirmek için özel ölçme ve değerlendirme yöntemlerinin geliştirilmesi Öğrenci başarısını ölçmek için proje tabanlı ve performans değerlendirmesi yöntemlerinin kullanılması Dönem sonu rehberlik faaliyet formlarının doldurulması Yönlendirme formlarının doldurulması Alan seçimi
Öğrenme ortamlarına yönelik faaliyetler	Donanımın artırılması ve fiziki ortamın güçlendirilmesi Laboratuvarların ve atölyelerin teknolojik altyapısının güçlendirilmesi Sanat stüdyolarının ve yaratıcı alanların geliştirilmesi için fiziksel ortamın iyileştirilmesi Yeni atölye ve sınıfların kurulması Atölyelerin ve dersliklerin materyal eksikliklerin giderilmesi

2.6. Paydaş Analizi

Merkezimizin temel paydaşları öğrenci, veli ve öğretmen olmakla birlikte öğrencilerimizin farklı farklı okullardan geliyor olması ayrıca öğretmenlerimizin üniversitelerle sıkı bir işbirliği içinde olması

nedeniyle diğer okullardaki öğretmenler idareciler, öğrenciler ve akademisyenler de dolaylı etkileşim içinde olunan dış paydaş kitlesini oluşturmaktadır. Paydaşlarımızın görüşleri anket, toplantı, istek öneri kutuları veya elektronik ortamda iletilen formlarla sürekli olarak alınmaktadır. Aşağıdaki şekil temel paydaşlarımızı göstermektedir.



Şekil:1 Paydaşlar

Paydaşlarımızdan öğrencilere, öğretmenlere ve velilere uygulanmış olan anketlerin sonuçları sırasıyla aşağıda yer almaktadır. Sonuçlar yüzdeler dikkate alınarak görece düşük (başarısız), orta (az başarılı) ve yüksek (başarılı) memnuniyet düzeyleri olarak 3 kısma ayrılmıştır.

2.6.1. Öğrenci Anketi Sonuçları

2019 2024 stratejik planında öğrenci anketine göre olumlu (başarılı) yönlerimiz, temizlik ve güvenlik personelinin yeterli sayıda olması, öğretmenlerin başarılı öğretim süreçleri sergilemesi ve sosyal etkinliklerin varlığı olarak belirtilmişken olumsuz (başarısız) yönlerimiz sadece okulda kantin olmaması olarak belirtilmiştir. 2024 2028 planlaması için yapılan öğrenci anketi aşağıdaki Tablo 4'tedir.

Tablo 4. Öğrenci Memnuniyeti Anketi

MADELER		Anket Sonucu	
		Evet (%)	Hayır (%)
Yüksek Memnuniyet (Başarılı)	Merkezimiz temizdir.	98,4	1,6
	Kurumda kendimi güvende hissediyorum.	96,8	3,2
	Merkezimizde aydınlatma sistemi yeterlidir.	96,8	3,2
	Derslerde konuya göre uygun araç gereçler kullanılmaktadır.	96,0	4,0
	Özgürce kendimi ifade edebileceğim bir ortamda olduğumu düşünüyorum.	96,0	4,0
	Öğretmenlerimle ihtiyaç duyduğumda rahatlıkla görüşebilirim.	95,2	4,8
	Öğretmenler yeniliğe açık olarak derslerin işlenişinde çeşitli yöntemler kullanmaktadır.	92,9	7,1
İdare ile ihtiyaç duyduğumda rahatlıkla konuşabiliyorum.	90,0	10,0	
Orta Memnuniyet (Az Başarılı)	Merkezimizde Avrupa Birliği projelerine katılmak isterim.	87,3	12,7
	Kuruma ilettiğimiz öneri ve isteklerimiz dikkate alınır.	85,7	14,3
	Bilim ve sanat merkezine rahatlıkla ulaşabileceğim.	84,9	15,1
	Kurumda öğrencilerle ilgili alınan kararlarda bizlerin görüşleri alınır.	80,2	19,8
Düşük Memnuniyet (Başarısız)	Merkezimizde yeterli miktarda bilimsel etkinlik düzenlenmektedir.	77,3	22,7
	Havalar soğuk olduğunda merkezde ısıyorum.	77,0	23,0
	Merkezimizin fiziki mekânları yeterlidir.	76,2	23,8
	Merkezimizde yeterli miktarda sanatsal etkinlik düzenlenmektedir.	76,2	23,8
	Kurumun rehberlik servisinden yeterince yararlanabiliyorum.	73,0	27,0
	Merkezimizde yeterli miktarda kültürel etkinlik düzenlenmektedir.	72,5	27,5
	Merkezde su ve yiyecek ihtiyaçlarımı karşılayabiliyorum	60,0	40,0
	Merkezimizde proje vb. etkinlikler için gerektiğinde öğrencilere maddi destek sağlanmaktadır.	58,7	41,3

Tablo 4'e göre temizlik, güvenlik, aydınlatma, derslerde uygun yöntemler, araç gereç kullanımı, özgür ifade ortamı ve öğretmenlerle ve idare ile ihtiyaç duyulduğunda görüşme olanağı bulma yüksek memnuniyet (başarı) göstergeleridir. Avrupa birliği projelerine katılım, önerilerin ve isteklerin dikkate alınması, ulaşım ve alınan kararlara katılma orta düzeyde memnuniyet göstergeleri (az başarılı) olarak

ifade edilmiştir. Bilimsel ve sanatsal etkinliklerin yeterli olmayışı, ısınma problemi, fiziki mekânın yetersizliği, sanatsal ve kültürel etkinliklerin yetersizliği, rehberlik servisinden yeterince yararlanamama, kantin olmaması ve etkinliklerde öğrencilere maddi desteğin yetersizliği düşük memnuniyet düzeyi (başarısız) olarak belirlenmiştir.

2.6.2. Öğretmen Anketi Sonuçları

2019 2024 stratejik planında öğretmen anketine göre olumlu (başarılı) yönlerimiz, hizmetiçi eğitim alma olanakları, sergi, gezi vb düzenleme planlama yetkisinin bulunması, okul yönetim süreçlerindeki söz hakkı olarak belirtilmişken, olumsuz (başarısız) yönlerimiz, velilerin eğitim sürecinde sürekli okulda bulunmaları, sürece müdahil olmaları, öğretmenler odasının koşulları, okulda öğretmenlerin kullanımına has bilgisayar, yazıcı eksikliği ve internet bağlantısında yaşanan sorunlar olarak belirtilmiştir. 2024 2028 planlaması için yapılan öğretmen anketi aşağıdaki Tablo 5'tedir.

Tablo 5. Öğretmen Memnuniyeti Anketi

MADDELER		Anket Sonucu	
		Evet (%)	Evet (%)
Yüksek Memnuniyet (Başarılı)	Kendimi, kurumun değerli bir üyesi olarak görürüm.	100,0	0,0
	Çalıştığım kurum bana kendimi geliştirme imkânı tanımaktadır.	100,0	0,0
	Alanıma ilişkin yenilik ve gelişmeleri takip eder ve kendimi güncellerim.	100,0	0,0
	Merkezimizde öğretmenlerin projeleri gerekli durumlarda maddi olarak desteklenmektedir.	92,9	7,1
	Merkez çalışanları olarak yönetim ile her türlü konuda açık iletişim sürdürebiliriz.	92,9	7,1
	Yöneticilerimiz, yaratıcı ve yenilikçi düşüncelerin üretilmesini teşvik etmektedir.	92,9	7,1
	Merkezde öğretmenlerin STK'lar ile işbirliği yapması desteklenmektedir.	92,9	7,1
	Kurumdaki tüm duyurular çalışanlara zamanında iletilir.	85,7	14,3
	Merkezde çalışanların dinlenme zamanına özen gösterilir.	85,7	14,3
Orta Memnuniyet (Az Başarılı)	Merkezimizde branş ve zümre bazında ihtiyaç duyulan malzeme ve materyaller eşit şekilde dağıtılır.	78,6	21,4
	Her türlü ödüllendirmede adil olma, tarafsızlık ve objektiflik esastır.	78,6	21,4
	Merkezimizde öğretmenler arasında ayırım yapılmamaktadır.	78,6	21,4
	Yöneticiler, kurumun vizyonunu, stratejilerini, iyileştirmeye açık alanlarını vs. çalışanlarla paylaşırlar.	71,4	28,6
	Kurumumuzda alınan kararlar, çalışanların katılımıyla alınır.	71,4	28,6
Düşük Memnuniyet (Başarısız)	Merkezimizde teknik araç ve gereç yönünden yeterli donanımına sahiptir.	64,3	35,7
	Merkezimizde alanımızda gelişimimizi artıracak yurt dışı hareketliliği imkânı bulunmaktadır.	64,3	35,7
	Merkezimizde öğretmenlere yönelik faydalı hizmet içi eğitim faaliyetleri düzenlenmektedir.	64,3	35,7
	Merkezimizde uluslararası eğitim platformlarını aktif şekilde kullanmamız sağlanmaktadır.	57,1	42,9
	Merkezimizde çalışanların sürdürülebilir olması için gereken önlemler alınır.	57,1	42,9
	Merkez yönetimi kurum kültürünün oluşturulması ve geliştirilmesi için her türlü desteği vermektedir.	57,1	42,9
	Merkezimizde çalışanlara yönelik sosyal ve kültürel faaliyetler düzenlenir.	50,0	50,0
	Merkezimizde sadece öğretmenlerin kullanımına tahsis edilmiş yerler yeterlidir.	50,0	50,0
	Merkezimizin ekonomik olanakları okul dışı öğrenme/öğretme faaliyetlerinde kullanılmaktadır.	50,0	50,0
	Merkez çalışanlarının dersliklerinde kullanabilecekleri teknolojik donanım yeterlidir.	50,0	50,0

Tablo 5'e göre kendini okulun değerli bir elemanı olarak görme, okulun kendini geliştirme olanağı sunması, kendini güncelleme, projelerin maddi olarak desteklenmesi, yönetimle açık iletişim, yöneticilerin yaratıcı ve yenilikçi düşünceyi ve STK'larla iş birliğini teşvik etmesi, duyuruların zamanında iletilmesi ve dinlenme zamanına özen gösterilmesi yüksek memnuniyet durumları (başarılı) olarak belirlenmiştir. Malzemelerin eşit dağıtımı, ödüllendirmede adil olma, tarafsızlık ve objektiflik, öğretmenler arasında ayırım yapılmaması, kararlara katılım ve vizyonun stratejilerin vb. çalışanlarla paylaşılması orta düzeyde memnuniyet göstergeleri (az başarılı) olarak ifade edilmiştir. Donanımın yeterli olmaması, yurt dışı hareketlilik imkânı olmaması, merkezde faydalı hizmet içi eğitim faaliyeti düzenlenmemesi, uluslararası eğitim platformlarının kullanımının sağlanması, çalışanların sürdürülebilirliği, kurum kültürünün geliştirilmesi, çalışanlara sosyal/kültürel faaliyetler düzenlenmesi, öğretmene ayrılmış alanları, ekonomik olanakların okul dışı eğitim faaliyetlerinde kullanılması ve teknolojik donanımın yeterliliği düşük memnuniyet düzeyi (başarısız) olarak belirlenmiştir.

2.6.3. Veli Anketi Sonuçları

2019-2024 stratejik planında veli anketine göre olumlu (başarılı) yönlerimiz, yapılan sosyal etkinlikler, projeler, derslerdeki etkinliklerin kalitesi ve farklılığı, öğretmenlerin kalitesi olarak belirtilmişken şehir dışı gezilerin yetersizliği ve sosyal etkinliklerin azlığı olumsuz yani başarısız yönler olarak ortaya konmuştur. 2024-2028 planlaması için yapılan veli anketi aşağıdaki Tablo 6'dadır

Tablo 6. Veli Memnuniyeti Anketi

MADDELER		Anket Sonucu	
		Evet (%)	Hayır (%)
Yüksek Memnuniyet (Başarılı)	İhtiyaç duyduğumda merkez yöneticileri ile rahatlıkla görüşebiliyorum.	96,4	3,6
	Kurum, teknik araç ve gereç yönünden yeterli donanıma sahiptir.	96,2	3,8
	Bizi ilgilendiren kurum duyurularını zamanında öğreniyorum.	93,1	6,9
	İhtiyaç duyduğumda kurum çalışanlarıyla rahatlıkla görüşebiliyorum.	93,1	6,9
	Merkezde yabancı kişilere karşı güvenlik önlemleri alınmaktadır.	90,8	9,2
	Öğretmenler yeniliğe açık olarak derslerin işlenişinde çeşitli yöntemler kullanmaktadır.	89,2	10,8
	Kurumda ilettiğim istek ve şikâyetlerim dikkate alınıyor.	86,9	13,1
Orta Memnuniyet (Az Başarılı)	Kurumda bizleri ilgilendiren kararlarda görüşlerimiz dikkate alınır.	84,6	15,4
	Öğrencimle ilgili konularda kurumda rehberlik hizmeti alabiliyorum.	80,8	19,2
	Kurumun binası ve diğer fiziki mekânlar yeterlidir.	77,3	22,7
Düşük Memnuniyet (Başarısız)	Kurumumuzda yeterli miktarda sanatsal ve kültürel faaliyetler düzenlenmektedir.	70,5	29,5
	Çocuğumun kurumunu sevdiğini ve öğretmenleriyle iyi anlaştağın düşünüyorum.	69,7	30,3
	Kurum, her zaman temiz ve bakımlıdır.	67,4	32,6
	E-Bilsem modülünü biliyorum ve kullanıyorum	63,8	36,2
	Merkezin internet sayfasını düzenli olarak takip ediyorum	58,5	41,5

Tablo 6'ya göre ihtiyaç duyulduğunda merkez yöneticileri ile rahatlıkla görüşebilme, teknik araç ve gereç yönünden yeterli donanıma sahip olma, ilgili duyuruları zamanında öğrenme, ihtiyaç duyulduğunda kurum çalışanlarıyla rahatlıkla görüşebilme, merkezde yabancı kişilere karşı güvenlik önlemleri alınması, öğretmenlerin yeniliğe açık olarak derslerin işlenişinde çeşitli yöntemler kullanması ve iletilen istek ve şikâyetlerim dikkate alınması yüksek memnuniyet (başarılı) göstergeleridir. Kararlarda görüş alınması, rehberlik hizmeti alabilme, bina ve fiziki mekânların yeterliliği ise orta düzeyde memnuniyet göstergeleri (az başarılı) olarak ifade edilmiştir. Sanatsal ve kültürel faaliyetlerin azlığı kurumu sevme ve öğretmenlerle iyi anlaşma, okulun temizliği ve bakımı, e Bilsem modülünü bilme ve internet sayfasını düzenli takip etme düşük memnuniyet düzeyi (başarısız) olarak belirlenmiştir.

2.7. Merkez İçi Analiz

Merkezimizi analiz edip değerlendirebilmek için tüm boyutları ile merkeze dair verilerin ortaya konması gerekmektedir. Merkezimizin merkez içi analiz sürecinde kullanabileceği araçlar ve içeriklerine dair bilgiler aşağıdaki Tablo 7'de verilmiştir.

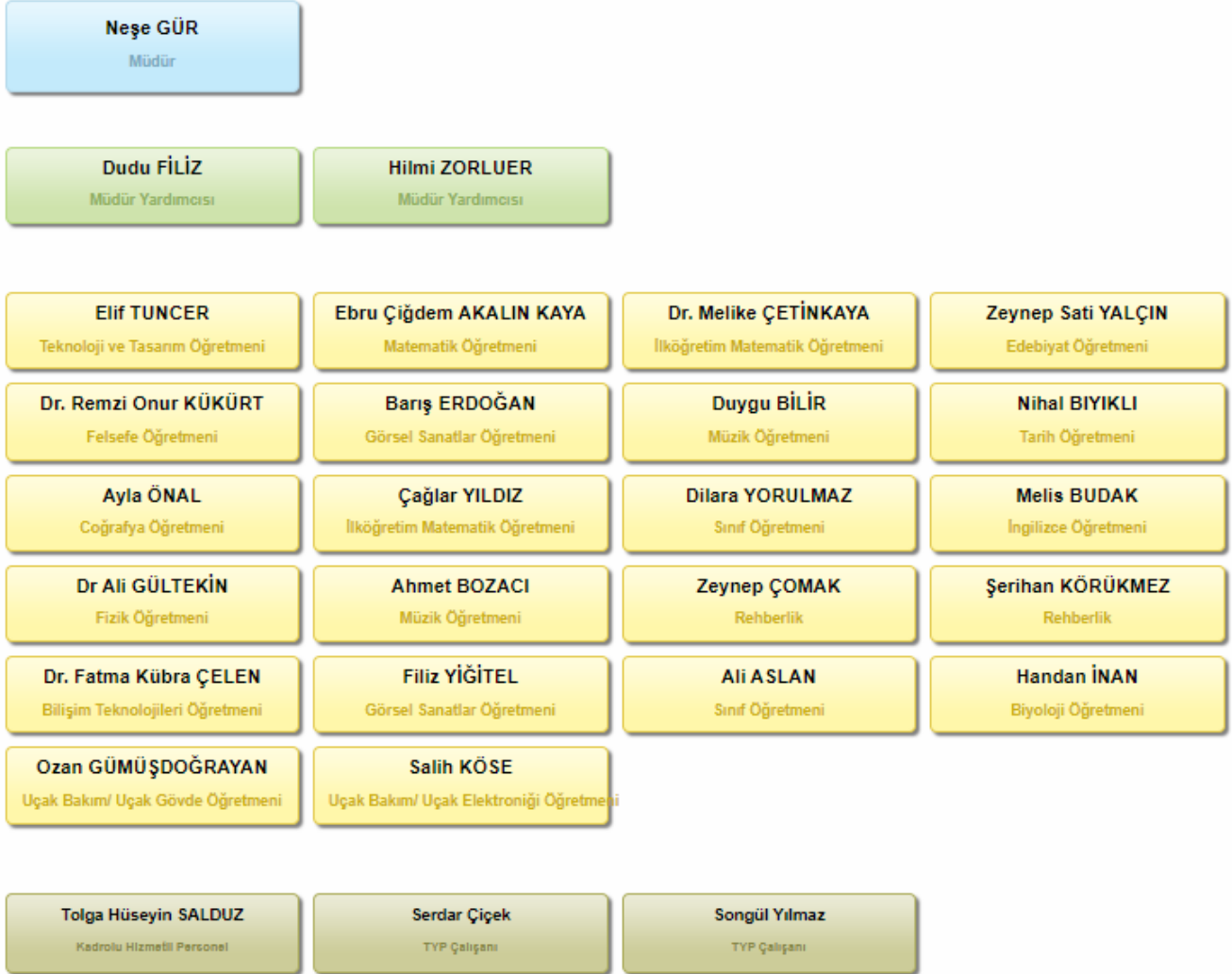
Tablo 7. Merkez İçi Analiz

Teşkilat Yapısı	Personel Rollerine ve Branşlarına İlişkin Tablo
İnsan Kaynakları	İdarecilere, öğretmenlere, destek personeline ve öğrencilere dair veriler: Hizmet süreleri, sirkülasyon durumları, hizmet öncesi ve hizmet içi eğitim durumları Personel devam durumu (personelin sevk alma durumu, zorunlu izinler hariç alınan izin süreleri, sevk alma sıklığı-haftalık sevk sayısı-alınan rapor sayısı) Öğrenci sınıf kademeleri, Kız erkek sayıları Öğrenci devam durumu Öğrenci kursları (kurs açılan dersler, katılan öğrenci sayısı, görev alan öğretmenlerin sayısı, kursun akademik başarıya olan katkısı vs.)
Teknolojik ve Fiziki Altyapı Durumu	Ana ve ek binalara, konferans salonuna, dersliklere, laboratuvarlara, kütüphaneye vb. yerlere dair veriler Engelli öğrenciler için kolaylaştırıcı çalışmalar (engelli öğrencilerin sayısı ve engel çeşitleri ile bunların yaşamını kolaylaştırmak için alınan önlemler), Merkeze ulaşım, Fiziki mekânlar (Spor salonu, çok amaçlı salon, BTS, laboratuvar, sınıflar, idari odalar, öğretmenler odası vs. kullanıma uygunluğu, kullanılma sıklığı, binanın dış ve iç ses yalıtımı, danışma, ziyaretçi odası vs.) Kantin, yemekhane (kantinin işletilme biçimi, ihtiyacı karşılama düzeyi, okula getirisi, öğrencilerin dışarı gitmesini önleme durumu, faydaları), Isınma durumu (okulun nasıl ısıtıldığı, yakıt türü, ısınmanın tam sağlanıp sağlanmadığı, sağlanamıyorsa nedenleri, kalorifer görevlisinin eğitimi, belgesi), Sivil savunma çalışmaları (yangın tertibatı, yangın tüpü, ikaz alarm zili, elektrik tertibatının kontrolü, baca temizliği, kalorifer kazanının temizliği, sivil savunma tatbikatı vs.) Diğer araç ve gereçler (Okulda bulunan ders araçları, etkin kullanımı ile ilgili yapılan çalışmalar)
Bilimsel ve Sanatsal Başarı Durumu	Projelere ve yarışmalara dair ödüllere yönelik sayısal veriler Merkezde yapılan sosyal faaliyetlerin (kutlamalar, anma günü, kermes vb.) neler olduğu, bunlarda görev alan öğretmen, öğrenci velilerin sayısı, katılım oranı belirtilir. Merkezde yapılan kültürel faaliyetlerin (gezi, sergi vb.) neler olduğu; kültürel faaliyetlerde görev alan öğretmen, öğrenci velilerin sayısı, katılım oranı belirtilir. Merkezin bilimsel araştırmaları Merkezin bilimsel yayınları Sosyal kulüplerin ve atölyelerin çalışması Okulun dış çevre (MEB, belediye, AB, TÜBİTAK, MEM) tarafından düzenlenen faaliyet ve projelere katılma ve bu projelerden yararlanma durumu Merkezin iş birliği yaptığı kurum ya da kişiler, okulda ya da okulca düzenlenen panel, konferans vb. sunumlar, Merkezin yaptığı benzeri diğer okullarda olmayan ya da öncülüğünü okulun yaptığı diğer okullara da örnek olan çalışmalar, çevreye bu okuldan yayılan başarılı uygulamalar, Merkezin öncülük ettiği iyi işler, organizasyonlar, aldığı ödüller
Rehberlik Hizmetleri	Servisin durumu ve çalışmaları, yararlanan öğrenci sayısı ve diğer faaliyetler
Mali Kaynaklar	Gelir Kaynakları, gider yani harcama kalemleri ve benzerlerine yönelik veriler

Tablo 7'deki verilerle İnsan kaynakları verileri eğitim planlaması ya da iş değerlendirmeleri gibi alanlarda yapılacak analizlere katkı sağlanmıştır. Ne kadar fazla araçtan faydalanılırsa merkezimizin durumuna dair o kadar net bir tablo çizilmiş olacağından oldukça fazla veri plana yansıtılmıştır.

2.7.1. Teşkilat Yapısı

Merkezimizin idarecilerini, öğretmenlerini ve diğer personelini gösteren teşkilat şeması aşağıdadır:



Şekil 2 Teşkilat Yapısı

Şekil 2’de unvanları görülen 4 öğretmenimiz doktoralıdır. 7 öğretmenimiz yüksek lisans mezunu bir öğretmenimiz avukattır. Üç öğretmenimiz de yüksek lisans yapmaktadır.

2.7.2. İnsan Kaynakları

Merkezin hedefleri ile uyumlu, kurumsal ve bireysel performans için kritik olan bilgilerin, becerilerin ve tutumların tümüne yönelik yorumlar yapılabilmesi ve personele ilişkin nicel veriler ile personelin sahip olduğu niteliklerin analizinin yapılabilmesi için aşağıdaki İdari Personelin Hizmet Süresine İlişkin Bilgiler, Merkezde Oluşan Yönetici Sirkülasyonu Oranı, İdari Personelin ve Öğretmenlerin Katıldığı Hizmet İçi Programları, Öğretmenlerin Eğitim Durumu, Norm Kadro Durumu

Öğretmen/Öğrenci Durumu Alanlara Göre Öğrenci mevcudu Merkezdeki Öğrencilerin Ayrılma (Terk) Durumu Merkezdeki Öğretmenlerin Hizmet Süreleri, Merkezde Gerçekleşen Öğretmen Sirkülasyonunun Oranı, Çalışanların Görev Dağılımı Merkezdeki Mevcut Hizmetli/ Memur Sayısı Merkez Rehberlik Hizmetleri Rehberlik ve Psikolojik Danışma Hizmetleri Kapsamında Yapılan Faaliyetler Teknolojik Araç-Gereç Durumu Fiziki Mekân Durumu aşağıda sunulmuştur.

Tablo 8. Öğrencilerin Aldıkları Eğitim Programlarına Göre Dağılımı

	2021-2022 Öğrenci Sayısı	2022-2023 Öğrenci Sayısı	2023-2024 Öğrenci Sayısı
Uyum programı	Bilinmiyor	65	130
Destek eğitimi	Bilinmiyor	65	135
Bireysel yetenekleri fark ettirme	Bilinmiyor	148	78
Özel yetenekleri geliştirme	Bilinmiyor	195	219
Proje üretimi ve yönetimi	Bilinmiyor	55	98
TOPLAM	Bilinmiyor	528	660

Tablo 9. İdari Personelin Hizmet Süresine İlişkin Bilgiler

Hizmet Süreleri	2024 Yılı İtibarıyla	
	Kişi Sayısı	Oran%
1-4 Yıl	0	0
5-6 Yıl	0	0
7-10 Yıl	0	0
10.....Üzeri	3	100

Tablo 9'a göre idarecilerin 10 yıldan fazla bir süre çalışmış olduğu görülmektedir. Bunun okulun işleyişi açısından olumlu olduğu söylenebilir.

Tablo 10. Merkezde Oluşan Yönetici Sirkülasyonu Oranı

	Yıl İçerisinde Merkezden Ayrılan Yönetici Sayısı			Yıl İçerisinde Merkezde Göreve Başlayan Yönetici Sayısı		
	2021	2022	2023	2021	2022	2023
TOPLAM	3	0	0	0	3	3

Tablo 11. İdari Personelin Katıldığı Hizmet İçi Programları

Görevi	Konulara Göre Katılım Sağlanan Hizmetiçi Eğitim Sayısı		
	Yönetimle ilgili	Kişisel Gelişim	Mesleki Gelişim
Neşe GÜR	19	17	10
Hilmi ZORLUER	14	7	8
Dudu FİLİZ	17	12	21

Tablo11'e göre idarecilerin fazla sayıda hizmet içi eğitim almış olduğu söylenebilir. Özellikle yönetimle ilgili hizmet içi eğitimlerin olumlu yansımalarının olacağı açıktır.

Tablo 12. Öğretmenlerin Katıldığı Hizmet İçi Programları

SIRA NO:	ÖĞRETMEN ADI SOYADI	Yönetimle ilgili	Kişisel Gelişim	Mesleki Gelişim	TOPLAM
1	AHMET BOZACI	10	10	19	39
2	ALİ ASLAN	4	1	5	10
3	ALİ GÜLTEKİN	21	32	48	101
4	AYLA ÖNAL	5	10	1	16
5	BARİŞ ERDOĞAN	7	10	12	29
6	ÇAĞLAR YILDIZ	23	11	9	43
7	DİLARA YORULMAZ	12	8	12	32
8	DUYGU BİLİR	13	6	3	22
9	EBRU ÇİĞDEM AKALIN KAYA	16	25	25	66
10	ELİF TUNCER	9	9	8	26
11	FATMA KÜBRA ÇELEN	4	3	10	17
12	FİLİZ YİĞİTEL	4	5	11	20
13	MELİKE ÇETİNKAYA	7	3	13	23
14	MELİS BUDAK	8	7	10	25
15	NIHAL BİYIKLI	5	3	15	23
16	OZAN GÜMÜŞDOĞRAYAN	2	1	6	9
17	REMZİ ONUR KÜKÜRT	4	3	15	22
18	SALİH KÖSE	6	1	5	12
19	ŞERİHAN KÖRÜKMEZ	5	3	9	17
20	ZEYNEP ÇOMAK	6	6	43	55
21	ZEYNEP SATI YALÇIN	15	18	12	45

Tablo 13. Öğretmenlerin Eğitim Durumu

Lisans Üstü Eğitim Düzeyi	Sayı	Yüzde
Yüksek Lisans	9	40,9
Doktora	5	22,7
Toplam	14	63,6

Tablo 14. Norm Kadro Durumu

Sıra No	Unvan-Branşı	Norm	Mevcut	İhtiyaç	Sözleşmeli
1	Müdür	1	1		
2	Müdür Baş Yardımcısı	0	0		
3	Müdür Yardımcısı	2	2		
4	Bilişim Teknolojileri	1	1		
5	Biyoloji	1	0	1	
6	Coğrafya	1	1		
7	Türk Dili ve Edebiyatı	1	1		
8	Felsefe	1	1		
9	Fizik	1	1		
10	İngilizce	1	1		
11	Kimya / Kimya Teknolojisi	1	0	1	
12	İlköğretim Matematik	2	2		
13	Müzik	2	2		
14	Tarih	1	1		
15	Türkçe	1	0	1	
16	Matematik	1	1		
17	Sınıf Öğretmenliği	2	2		
18	Sosyal Bilgiler	1	0	1	
19	Okul Öncesi	0	0		
20	Teknoloji ve Tasarım	1	1		
21	Elektrik-Elektronik Teknolojisi / Elektrik	0	0		
22	Elektrik-Elektronik Teknolojisi / Elektronik	0	0		
23	Raylı Sistemler Teknolojisi / Raylı Sistemler Mekatronik	0	0		
24	Uçak Bakım / Uçak Elektronik	1	0		1
25	Uçak Bakım / Uçak Gövde-Motor	1	0		1
26	Görsel Sanatlar	2	2		
27	Rehberlik	3	1	1	
28	Özel Eğitim	0	0		
29	Fen Bilimleri	1	0	1	

Tablo14'te görüldüğü üzere toplam norm 30 iken 25 kişi ile çalışılmaktadır. Biri kadrolu diğer ikisi TYP dâhilinde olmak üzere 3 hizmetli personelle birlikte merkezin toplam personel sayısı 28'dir.

Biyoloji Kimya Fen Bilgisi Türkçe Sosyal Bilgiler gibi önemli branşlarda öğretmen eksikliği mevcuttur. Bu durumun olumsuz sonuçlar doğuracağı açıktır.

Tablo 15. Öğretmen/Öğrenci Durumu

ÖĞRETMEN	ÖĞRENCİ		OKUL
	Öğrenci sayısı	Toplam öğrenci sayısı	
Toplam öğretmen sayısı	Kız	Erkek	Öğretmen başına düşen ortalama öğrenci sayısı
20	258	269	26

Tablo 16. Alanlara Göre Öğrenci Mevcudu

Öğrenci Mevcudu:							
Alanlar	İlkokul Öğrenci		Ortaokul Öğrenci		Ortaöğretim Öğrenci		Genel Toplam
	K	E	K	E	K	E	
Genel zihinsel yetenek alanı	71	66	108	155	29	43	472
Görsel sanatlar yetenek alanı	12	8	8	6	4	4	43
Müzik yetenek alanı	8	9	2	3	14	3	39
Toplam	91	83	118	164	47	50	454

Tablo 17. Merkezdeki Öğrencilerin Ayrılma (Terk) Durumu

Alanlar	2021-2022 ayrılan toplam öğrenci (a)	Alandaki öğrenci toplamı (b)	Oran (b/a*100)	2022-2023 ayrılan toplam öğrenci (c)	Alandaki öğrenci toplamı (d)	Oran (c/d*100)	2023-2024 ayrılan toplam öğrenci (e)	Alandaki öğrenci toplamı (f)	Oran (e/f*100)
Genel zihinsel yetenek alanı				26	387	671	9	472	1,9
Görsel sanatlar yetenek alanı				2	38	526	2	43	4,6
Müzik yetenek alanı				-	41	0	0	39	0
TOPLAM				28	466	11,97	11	554	6,5

Tablo 18. Merkezdeki Öğrencilerin Aldıkları Eğitim Programlarına Göre Dağılımı

	2021-2022 Öğrenci Sayısı	2022-2023 Öğrenci Sayısı	2023-2024 Öğrenci Sayısı
Uyum programı	Bilinmiyor	65	130
Destek eğitimi	Bilinmiyor	65	135
Bireysel yetenekleri fark ettirme	Bilinmiyor	148	78
Özel yetenekleri geliştirme	Bilinmiyor	195	219
Proje üretimi ve yönetimi	Bilinmiyor	55	98
TOPLAM	Bilinmiyor	528	660

Tablo 19. Çalışanların Görev Dağılımı

Çalışanın Ünvanı	Görevleri
Okul /Kurum Müdürü/Neşe GÜR	Altındağ Bilim ve Sanat Merkezi yönetimi
Müdür Yardımcısı/ Dudu FİLİZ	Altındağ Bilim ve Sanat Merkezi yönetimi
Müdür Yardımcısı/ Hilmi ZORLUER	Altındağ Bilim ve Sanat Merkezi yönetimi
Öğretmenler/Ahmet BOZACI	Müzik dersleri, ilgili atölye dersleri
Öğretmenler/Ali ASLAN	Sınıf Öğretmenliği ile ilgili atölye dersleri
Öğretmenler/Ali GÜLTEKİN	Fizik dersleri, ilgili atölye dersleri
Öğretmenler/Ayla ÖNAL	Coğrafya dersleri, ilgili atölye dersleri
Öğretmenler/ Barış ERDOĞAN	Görsel Sanatlar dersleri, ilgili atölye dersleri
Öğretmenler/ Çağlar YILDIZ	Matematik dersleri, ilgili atölye dersleri
Öğretmenler/ Dilara YORULMAZ	Sınıf Öğretmenliği ile ilgili atölye dersleri
Öğretmenler / Duygu BİLİR	Müzik dersleri, ilgili atölye dersleri
Öğretmenler /Ebru Çiğdem AKALIN KAYA	Matematik dersleri, ilgili atölye dersleri
Öğretmenler/ Elif TUNCER	Teknoloji Tasarım dersleri, ilgili atölye dersleri
Öğretmenler / Fatma Kübra ÇELEN	Bilişim Teknolojileri dersleri, ilgili atölye dersleri
Öğretmenler / Filiz YİĞİTEL	Görsel Sanatlar dersleri, ilgili atölye dersleri
Öğretmenler / Melike ÇETİNKAYA	Matematik dersleri, ilgili atölye dersleri
Öğretmenler / Melis BUDAK	İngilizce dersleri, ilgili atölye dersleri
Öğretmenler / Nihal BIYIKLI	Tarih dersleri, ilgili atölye dersleri
Öğretmenler / Ozan GÜMÜŞDOĞRAYAN	Havacılık ve Uzay dersleri, ilgili atölye dersleri
Öğretmenler / Remzi Onur KÜKÜRT	Felsefe dersleri, ilgili atölye dersleri
Öğretmenler / Salih KÖSE	Elektronik dersleri, ilgili atölye dersleri
Öğretmenler / Şerihan KÖRÜKMEZ	Rehberlik ile ilgili iş ve işlemler
Öğretmenler / Zeynep ÇOMAK	Rehberlik ile ilgili iş ve işlemler
Öğretmenler / Zeynep Sati YALÇIN	Edebiyat dersleri, ilgili atölye dersleri
Yardımcı Hizmetler Personeli / Tolga Hüseyin SALDUZ	Yardımcı hizmetler

Tablo 20. Öğretmenlerin Hizmet Süreleri (Yıl İtibarıyla)

Hizmet Süreleri	Kadın	Erkek	Toplam
1 yıldan az	0	2	2
1-3 Yıl	0	0	0
4-6 Yıl	0	0	0
7-10 Yıl	0	1	1
11-15 Yıl	3	2	5
16-20	5	2	7
20 ve üzeri	6	3	9

Tablo21’de görüldüğü üzere öğretmenlerin çok büyük bir kısmı 7 yıl ve üzerinde tecrübeli olup bu durumun olumlu yansımalarının olacağı açıktır.

Tablo 21. Merkezde Gerçekleşen Öğretmen Sirkülasyonunun Oranı

	Yıl İçerisinde Kurumdan Ayrılan Öğretmen Sayısı			Yıl İçerisinde Kurumda Göreve Başlayan Öğretmen Sayısı		
	2021	2022	2023	2021	2022	2023
TOPLAM	7	2	2	0	0	4

Tablo 21’e göre öğretmen sirkülasyonunun fazla olduğu ve proje temeli eğitim öğretim faaliyetlerini yürüten merkezimiz için bu durumun olumsuz sonuçlar doğuracağı söylenebilir.

Tablo 22. Merkezdeki Mevcut Hizmetli/ Memur Sayısı

	Görevi	Erkek	Kadın	Eğitim Durumu	Hizmet Yılı
1	Memur	-	-	-	-
2	Hizmetli	1	0	Lise	10

Tablo 22’de görüleceği üzere öğrenci sayısının 500’ün üzerinde olduğu ve sürekli bir öğrenci sirkülasyonu olan merkezimizde kadrolu hizmetli sayısının sadece 1 olması temizlik hizmetlerinde aksamanın olmasını kaçınılmaz kılmaktadır.

2.7.3. Teknoloji ve Fiziki Mekân Durumu

Merkezin teknolojik altyapısı ve teknolojiyi kullanabilme düzeyinin belirlenmesi derslerde ve ders dışı etkinliklerde kullanılmakta olan araç gereçlerin sayısı özellikle de bilgisayarların ve akıllı tahtaların sayısının ve ihtiyaç durumunun belirlenmesi gerekmektedir.

Tablo 23. Teknolojik Araç-Gereç Durumu

Araç-Gereçler	2021	2022	2023	İhtiyaç
Akıllı tahta	16	20	18	4
Bilgisayar veya Laptop	12	12	12	22
Derslik sayısı (Laboratuvar, işlik vb. hariç)	6	17	19	3
Akıllı tahta sayısı	16	20	20	3
Fotokopi, baskı makinesi vb. makinesi sayısı	1	3	3	3
Bilgisayar sayısı	16	20	20	50
Kütüphane	1	1	1	-
Çok amaçlı salon	1	1	1	1
Öğretmenler Odası	0	0	1	-

Tablo 23’ten görüleceği üzere akıllı tahtalar ve bilgisayarlar merkezimizin özelliği gereği eğitim öğretim faaliyetleri açısından en elzem unsurlar olduğundan bu konudaki ihtiyaçların giderilmesine öncelik verilmelidir.

Tablo 24. Fiziki Mekân Durumu

Fiziki Mekân	Var	Yok	Adedi	İhtiyaç
Öğretmen Çalışma Odası	var		1	
Ekipman Odası	yok			1
Kütüphane	yok			
Rehberlik Servisi	var		1	1
Resim Odası	var		2	1
Müzik Odası	var		2	1
Çok Amaçlı Salon	var		1	1
Teknoloji ve Tasarım Odası	var		1	
Bilgisayar laboratuvarı		yok		1
Yemekhane		yok		1
Spor Salonu		yok		
Otopark		yok		1
Spor Alanları		yok		1
Kantin		yok		1
Fen Bilgisi Laboratuvarı	var		1	
Atölyeler	var		19	3
Yardımcı Personel Odası		yok		1
Arşiv	var		1	1
Harita Odası		yok		1
Destek Odası		yok		3

Tablo 26'ya göre merkezde ciddi düzeyde bir fiziki mekân yetersizliği söz konusudur. Özellikle branş bazlı derslerin yapıldığı atölyelerin mutlaka olması gerekmektedir.

2.7.4. Bilimsel ve Sanatsal Başarı Durumu

Tablo 25. Son Üç yıla Ait Başarılar

2021-2022:
Dr. Melike ÇETİNKAYA: Etkinlik treni projesiyle ulusal kalite etiketi alındı, 20 ilkökul öğrencisi katıldı.
Dr. Melike ÇETİNKAYA: 5 proje hazırlandı, bölge finaline kadar ilerlendi.
Dr. Melike ÇETİNKAYA: 2 proje Türkiye finaline katıldı.
Dr. Melike ÇETİNKAYA: Akreditasyon projesi yazılarak kabul edildi.
Zeynep Sati YALÇIN: 40 öğrenci ile üç farklı proje gerçekleştirildi.
Zeynep Sati YALÇIN: TÜBİTAK Bilim Şölenine iki proje ile katılım sağlandı.
Ebru Çiğdem AKALIN KAYA: 3 proje başarısı elde etti, Urfodu Matematik Yarışması'nda öğrenciler birincilik elde etti.
Elif TUNCER: 4 proje (9 öğrenci) ile başvuru yapıldı, 1 proje Ankara Bölge Finalisti oldu.
Özlem ORTAK KILINÇ: Çeşitli etkinliklere başarıyla katılım sağlandı.
2022-2023:
Dr. Melike ÇETİNKAYA: 12 öğrenci ve 4 proje ile başarı sürdürdü, 5 öğrenci bölge finaline katıldı ve 2 öğrenci Türkiye 3.'sü oldu.
Dr. Melike ÇETİNKAYA: 3 öğrenciyle bir proje hazırlandı.
Dr. Melike ÇETİNKAYA: Akreditasyon projesi yazılarak kabul edildi.
Zeynep Sati YALÇIN: 3 öğrenci ile katılım gösterildi.
Barış ERDOĞAN: 2 grupta başvuru yapıldı, akreditasyon yazılarak kabul edildi.
Barış ERDOĞAN: Gazi Üniversitesi Genç Araştırmacılar kongresinde öğrenciler bildiri sunarak başarı elde edildi.
Ebru Çiğdem AKALIN KAYA: 22 öğrenci ile katılım gösterilerek 5 birincilik ve 1 ikincilik elde edildi.
Elif TUNCER: 2 proje (5 öğrenci) ile başvuru yapıldı, 2 projede Ankara Bölge Finalisti oldu, 1 proje Ankara Bölge 3.lüğü aldı.
Melis BUDAK: "Innogifts" projesi başarıyla gerçekleştirildi.
Melis BUDAK: Urfodu ve Oxford Big Read projelerine başarıyla katılım sağlandı.
Çağlar YILDIZ: 1 proje başarıyla gerçekleştirildi.
Özlem ORTAK KILINÇ: Çeşitli etkinliklere başarıyla katılım sağlandı.
2023-2024:
Dr. Melike ÇETİNKAYA: Akreditasyon projesi yazılarak kabul edildi.
Barış ERDOĞAN: 1 proje grubuyla başvuru yapılacak.
Elif TUNCER: 2 proje (5 öğrenci) ile başvuru yapıldı.
Melis BUDAK: "Clean Earth Green Legacy" projesi başarıyla gerçekleştirildi.
Melis BUDAK: Urfodu ve Oxford Big Read projelerine başarıyla katılım sağlandı.
Çağlar YILDIZ: Türkiye Matematik Yarışması'na 39 öğrenci katılımı sağlandı ve çeşitli madalyalar elde edildi.
Çağlar YILDIZ: Türkiye Matematik Yarışması ve Thales Matematik Yarışması'na öğrenci başvurusu yapıldı.

2.7.5. Rehberlik Hizmetleri

Tablo 26. Merkez Rehberlik Hizmetleri

Mevcut Kapasite				Mevcut Kapasite Kullanımı ve Performans					
Psikolojik Danışman Norm Sayısı	Görev Yapan Psikolojik Danışman Sayısı	İhtiyaç Duyulan Psikolojik Danışman Sayısı	Görüşme Odası Sayısı	Danışmanlık Hizmeti Alan			Rehberlik Hizmetleri İle İlgili Düzenlenen Eğitim/Paylaşım Toplantısı vb. Faaliyet Sayısı		
				Öğrenci Sayısı	Öğretmen Sayısı	Veli Sayısı	Öğretmenlere Yönelik	Öğrencilere Yönelik	Velilere Yönelik
3	1	2	1	527	1	500	3	3	4

Tablo 27’de görüleceği üzere merkezdeki rehber öğretmen sayısının artırılması ve böylece daha fazla paydaşın rehberlik hizmetlerinden yararlandırılması gerektiği söylenebilir.

Tablo 27. Rehberlik ve Psikolojik Danışma Hizmetleri Kapsamında Yapılan Faaliyetler

Faaliyetin Adı	Faaliyetten Yararlanan Öğrenci / Veli Sayıları		
	2021-2022 Eğitim-Öğretim Yılı	2022-2023 Eğitim-Öğretim Yılı	2023-2024 Eğitim-Öğretim Yılı
BİLSEM Faaliyetleri Kapsamında Öğrencilere Yönelik Yapılan Bireysel Rehberlik		236	80
Eğitsel Rehberlik Kapsamında Öğrencilere Sunulan Hizmetler		99	58
Mesleki Rehberlik Süreci ile İlgili Öğrencilerle Yapılan Çalışmalar		134	36
Kişisel Rehberlik (Öğrencilere Yönelik Psikolojik Danışma) Faaliyetleri		3	29
Uyum Eğitim Programı Sürecinde Velilere BİLSEM’in Tanıtımı Çalışmaları		7	96
Aile Rehberliği Kapsamındaki Bireysel Veli Görüşme Çalışmaları		114	61
Aile Eğitim Seminerleri		22	19
Müşavirlik Kapsamında Kurum Çalışanlarına Yönelik Çalışmalar		20	23
Mezun Öğrencilerin İzlenmesine Yönelik Faaliyetler			
Psikososyal Destek Kapsamındaki Çalışmalar			
Sevk Hizmeti Faaliyetleri		1	-
TOPLAM			

2.7.6. Mali Kaynaklar

Merkezin mali kaynakları, okul aile birliđi ile genel bütçe kaynađından oluřmaktadır. Enflasyon oranı da dikkate alındığında enflasyon oranı ile aynı oranda bir kaynak artışı olacađı tahmin edilmektedir.

Tablo 28. Okul Aile Birliđi Gelir-Gider Durumu

Yıl	Önceki Yılda Devreden	Yıl İerisindeki Gelirler (kira, bađıř, etkinlik vb.)	Toplam Gelir (önceki yıldan devreden + yıl içindeki gelirler)	Gider
2022	1655,79	-	-	-
2023	1655,79	70820	72475,79	67957,32
2024	4518,47	7500	12018,47	5252,38

Denetim Tarihi İtibariyle Birlik Hesabındaki Miktar: 6766,09 TL

Tablo 29. Genel Bütçeden Tahsis Edilen Ödenekler ve Kullanımı Durumu

Yılı	Genel Bütçeden Tahsis Edilen Ödenek Tutarı (a)	İl Özel İdaresi Bütçesinden Tahsis Edilen Ödenek Tutarı (b)	Varsa diđer ödenekler (c)	Yıl İerisindeki Toplam Ödenek Tutarı (a+b+c)	Kullanılan Ödenek Tutarı (d)	Tenkis olan Ödenek Tutarı	Kullanılan Ödenenin toplam ödeneye oranı (%) $d/(a+b+c)*100$
2022	-	-	-	-	-	-	-
2023	1.209.913,00	-	-	1.209.913,00	1.205.547,00	4366,08	99,63
2024	-	-	-	-	-	-	-

Merkez bütçesinde giderler ařađıdaki bařlıklar altında toplanabilir. Harcama türleri Merkezlerin özelliklerine göre çeřitlilik gösterebilir.

Tablo 30. Harcama Kalemleri

Kalemi	Harcama	Çeřitleri
Personel		Sözleşmeli olarak çalışan personelin (sekreter temizlik, güvenlik) ücret, vergi, sigorta vb. giderleri
Onarım		Okul/kurum binası ve tesisatlarıyla ilgili her türlü küçük onarım; makine, bilgisayar, yazıcı vb. bakım giderleri
Bilimsel, Sosyal-sportif faaliyetler		Etkinlikler ile ilgili giderler
Temizlik		Temizlik malzemeleri alımı
İletişim		Telefon, faks, internet, posta, mesaj giderleri
Kırtasiye		Her türlü kırtasiye ve sarf malzemesi giderleri

Tablo 31. Gelir-Gider Tablosu

YILLAR	2021		2022		2023	
	GELİR	GİDER	GELİR	GİDER	GELİR	GİDER
Temizlik		17.354,70		21.440,61		34.377,60
Küçük Onarım		80.000		294.364,21		247.770,80
Bilgisayar Harcamaları		29.758,13		0		30.677,40
Büro Makinaları Harcamaları		49.594,93		0		586.960,50
Telefon	185.905,86	0	607.327,68	3.177,65	1.206.547,08	0
Sosyal Faaliyetler/Yolluk		0		0		29.067,20
Kırtasiye		9.198,10		30.925,00		36.965,89
GENEL		0		257.420,21		240.727,69

2.8. GZFT Analizi

Durum analizi kapsamında kullanılacak temel yöntemlerden birisi de GZFT analizidir. Bu analiz, Merkezi etkileyen koşulların sistematik olarak incelendiği bir yöntemdir. Bu kapsamda, Merkezimizin güçlü ve zayıf yönleri ile Merkez dışında oluşabilecek fırsatlar ve tehditler belirlenmiştir. Bu analiz, stratejik planlama sürecinin diğer aşamaları için temel teşkil etmektedir. Stratejik planın başarılı bir şekilde uygulanması için stratejilerin GZFT analizi sonuçlarıyla uyumlu olmasına azami özen gösterilmiştir.

Merkezin temel istatistiklerinde verilen kurum künyesi, çalışan bilgileri, bina bilgileri, teknolojik kaynak bilgileri ve gelir gider bilgileri ile paydaş anketleri sonucunda ortaya çıkan sorun ve gelişime açık alanlar iç ve dış faktör olarak değerlendirilerek GZFT tablosunda belirtilmiştir. Dolayısıyla olguyu belirten istatistikler ile algıyı ölçen anketlerden çıkan sonuçlar tek bir analizde birleştirilmiştir.

Merkezin güçlü ve zayıf yönleri donanım, malzeme, çalışan, iş yapma becerisi, kurumsal iletişim gibi çok çeşitli alanlarda kendisinden kaynaklı olan güçlülükleri ve zayıflıkları ifade etmektedir.

2.8.1. Güçlü ve Zayıf Yönler (İç Çevre)

Tablo 32. Güçlü Yönler

Öğrenciler	Öğrencilerimizin özel yetenekli olarak tanılanmış olmaları Öğrencilerimizin kuruma sevecek geliyor olmaları Öğrencilerimizin istediklerinde öğretmenleriyle rahatlıkla iletişime geçebiliyor olmaları Öğrencilerimizin kurumun işleyişine katılımda bulunabilmeleri Öğrencilerin kendilerini rahatça ifade edebiliyor olmaları Sınıf mevcutlarının az olması Öğrencilerin çoğunluğunun sürekli devamlı olması Öğrencilerin okula uyum sağlamış olması Öğrencilerin davranış problemlerinin olmaması
Çalışanlar	Genç bir öğretmen kadrosuna sahip olunması Öğretmenlerin çoğunun yüksek lisans/doktora öğrenimini bitirmiş/devam ediyor olması Öğretmenlerimizin kendilerini geliştirmek için düzenlenen eğitimlere gönüllü olarak katılıyor olmaları Öğretmenlerin merkez işleyişine katılımda bulunabilmeleri Öğretmenlerin, özel yetenekli öğrencilerin eğitimleri konusunda uzman olmaları Öğretmenlerin kendini okulun değerli bir üyesi olarak hissediyor olması Öğretmenlerin idare ile açık bir iletişim kurabiliyor olması Öğretmenlerin tecrübeli, özgüvenli, çalışkan ve akademik kariyer sahibi olmaları Yeniliğe ve gelişime açık öğretmen kadrosu olması Rehberlik servisi olması
Veliler	Velilerin istedikleri zaman idare ve öğretmenlerle iletişime geçebilmeleri Velilerin düzenlenen etkinliklerle ilgili iş birliğine açık olmaları Velilerin merkez genelinde gerçekleştirilen faaliyetlere yoğun katılım sağlamaları Velilerin okulun temiz ve bakımlı olduğu görüşünde olmaları Velilerin Öğretmenlerin alanına hâkim olduğu görüşünde olmaları Eğitime destek ve katkı sağlayan (maddi – manevi) veli profiline sahip olunması
Bina ve Yerleşke	Bağımsız bir binanın olması Çok amaçlı bir salonun bulunması Yerleşkenin merkezi bir konumda bulunması ADSL bağlantısı altyapısının bulunması Laboratuvarının bulunması Güvenlik kameralarının bulunması Öğretmenler odası olması Müzik sınıfının olması Binanın temiz olması Her branş için farklı tasarlanmış dersliklerin bulunması
Donanım	ADSL bağlantısının sınıflarda bulunması Akıllı tahtaların her derslikte olması
Bütçe	Merkezin bakanlık bütçesinden pay alması Okul aile birliği bütçesine yapılan bağışlarda velilerin özverili davranması
Yönetim Süreçleri	İdarenin şeffaf bir yönetim anlayışı sergilemesi İdarenin iş barışını koruma konusunda özverili davranması İdarenin öğrenci, veli ve öğretmen ihtiyaçları konusunda ilgili olması Demokratik bir yönetim tarzının kurum kültürünü tanımlaması Değişim ve gelişime açık dinamik bir idari yapının olması İdarecinin veli, öğretmen ve öğrencileri sahiplenmesi sorunları çözmesi İdarecinin çalışanlara yönelik mesleki gelişim imkânları sunması Velilerin istedikleri zaman öğretmenlerle ve okul idaresiyle iletişime geçebilmeleri Okul Web sayfasının etkin bir şekilde kullanılması Öğretmenler kurulunda alınan kararların herkes tarafından benimsenip uygulanabilmesi
İletişim Süreçleri	Kurumun telefon, SMS sistemi, internet sitesi ve sosyal medya hesapları üzerinden paydaşlarıyla sürekli iletişim halinde olması

Tablo 33. Zayıf Yönler

Öğrenciler	Lise düzeyi öğrencilerin sınava hazırlık nedeniyle devamsızlık yapmaları Öğrencilerin normal zamanlarda devam ettikleri okul saatleri nedeniyle kuruma kısıtlı sürelerde ve daha çok akşam saatlerinde gelebilmeleri Merkezde öğrencilerin su ve yiyecek ihtiyaçlarını karşılayamamaları Projelerinde okul bütçesinden yeterli destek alamadıkları görüşünde olmaları Daha çok küçük yaş grubu öğrencilerin yer alması Lise ve ortaokul öğrencisinin az sayıda bulunması Bazı öğrencilerin servisle uzak mesafeden gelmesi Öğrencilerin fazlaca özgüvenli olması
Çalışanlar	Branş bazında öğretmen sayısının yetersizliği Çalışma saatlerinin düzensizliği nedeniyle çalışanların yorucu çalışma temposuna girmeleri Kadrolu hizmetlinin bulunmayışı Kadrolu memurun bulunmayışı
Veliler	Velilerin çoğunluğunun çalışan kesimden olmaları nedeniyle toplantı vb. etkinliklere katılım oranlarının az olması
Bina ve Yerleşke	Okulun ısınma sorununun olması Okul binasındaki salonun okulun sanatsal kültürel faaliyetleri için yeterli olmaması Bina kapasitesinin öğrenci sayısına göre yetersiz olması Binadaki atölye vb. alanların sayısının ve kapasitelerinin yetersiz oluşu Görsel sanatlar birimi için bir sergi salonunun bulunmayışı Hizmetli dinlenme odasının bulunmayışı Yeterli idari oda bulunmayışı Sınıf mevcutlarının hedef kitleye göre kalabalık oluşu Kantin olmaması
Donanım	Fiber internet bağlantısının bulunmayışı FATİH Projesi kapsamında kurumun akıllı tahta ve donanım sistemlerine yeter düzeyde sahip olmayışı Her sınıfta bilgisayar, projeksiyon vb. donanımın bulunmayışı Kurumun teknik araç gereç yönünden bir bilsem için yeterli donanıma sahip olmaması
Bütçe	Bakanlıktan ve okul aile birliğinden sağlanan bütçenin gerekli ihtiyaçlar konusunda yetersiz kalması Okul dışı öğretim etkinlikleri için yeterli kaynak bütçe ayrılmaması
Yönetim Süreçleri	Devlet Memurları Kanunu'nda bulunan çalışma saatlerinin üzerinde bir çalışma temposuna sahip olmaları Merkez yönetiminin kurum kültürü oluşturmaya ilişkin yeterli faaliyet düzenlememesi Okulun Altındağ bölgesinde kalabalık bir yerleşim alanı içerisinde olması Okul tanıtımında yaşanan eksiklikler Okulda hali hazırda bir kantin işletmesinin olmaması
İletişim Süreçleri	Okul internet sitesi ve e-Bilsemin veliler tarafından yeter düzeyde takip edilmemesi
Diğer	Öğretmenlerin uluslararası eğitim platformlarına katılımı için yeterli teşvik/teknik destek verilmemesi

Güçlü yönler Merkez tarafından kontrol edilebilen, merkezin amaç ve hedeflerine ulaşırken yararlanabileceği, yüksek değer ürettiği ya da başarılı performans gösterdiği ve paydaşların merkezin olumlu içsel özellikleri olarak gördüğü hususlardır. Güçlü yönler yetenekli iş gücü ve güçlü mali yapı gibi somut hususlar olabileceği gibi liderlik ya da destekleyici kurum kültürü gibi soyut hususlar da olabilir. Zayıf yönler ise merkezin başarısını etkileyebilecek eksiklikleri ya da gelişmeye açık alanlarıdır. Başka bir ifadeyle merkezin üstesinden gelmesi gereken olumsuz yönleridir. Zayıf yönlerin belirlenmesinde “Neleri iyileştirmeliyiz?” sorusuna odaklanılması gerekir.

2.8.2. Fırsatlar ve Tehditler (Dış Çevre)

Tablo 34. Fırsatlar

Politik	Özel yeteneklilerin eğitime verilen önemin her geçen gün artması
Ekonomik	Bakanlığın BİLSEM'lere özel bütçe ayırması
Sosyolojik	Toplumda özel yetenekliliğe ilişkin merak ve ilginin fazla olması
Teknolojik	Teknolojik ekipmanlara yatırımın normal okullara göre yüksek olması
Mevzuat-Yasal	BİLSEM'lere ait yönergenin bulunması
Ekolojik	Ulaşımın kolay olması Kurumun bulunduğu çevrede sağlık, güvenlik vb. kurumların yakınlığı Kurumun uygulamalar için küçük bir bahçesinin olması

Tablo 35. Tehditler

Politik	Özel yeteneklilerin eğitime ilişkin yapıcı politikaların yetersiz bir şekilde uygulanması
Ekonomik	Bakanlıkça ayrılan ödeneklerin yetersiz oluşu
Sosyolojik	Toplumun özel yeteneklilik etiketine ilişkin bilinçsiz ve olumsuz önyargıları
Teknolojik	Beklenenin altında teknolojik ekipmana sahip olunması
Mevzuat-Yasal	BİLSEM'lere ait bir yönetmeliğin bulunmaması
Ekolojik	Kurumuza civar ilçelerden gelen öğrencilerin ulaşımında sorun yaşamaları

GZFT analizi sonuçlarının değerlendirilmesinin ilk aşamasında, güçlü ve zayıf yönler ile fırsatlar ve tehditler aşağıdaki Tablo 39’da olduğu gibi tek bir liste hâlinde ve verilmiştir.

Tablo 36. GZFT Listesi

İç Çevre		Dış Çevre	
Güçlü Yönler	Zayıf Yönler	Fırsatlar	Tehditler
<p>Merkezimiz, öğrencilerin özel yetenekli olarak tanınması, severek gelmeleri ve istediklerinde öğretmenleriyle rahatlıkla iletişime geçebilmeleri gibi pozitif özelliklerle ön plana çıkmaktadır. Ayrıca öğrencilerin kurumun işleyişine katılımda bulunabilmeleri, kendilerini rahatça ifade edebilmeleri, sınıf mevcutlarının az olması ve çoğunluğunun sürekli devam etmesi gibi unsurlar da kurumun başarısını desteklemektedir. Öğretmen kadrosunun genç ve tecrübeli olması, yüksek lisans/doktora seviyesinde eğitim almış olmaları, sürekli kendilerini geliştirmeye açık olmaları ve özel yetenekli öğrencilere yönelik uzmanlık sahibi olmaları da önemli bir avantaj sağlamaktadır. Velilerin veli profili, iş birliğine açıklığı, katılımları ve destekleri de kurumun güçlü yönlerinden biridir. Buna ek olarak, bağımsız bir binaya sahip olunması, çok amaçlı bir salonun bulunması, merkezin merkezi bir konumda yer alması gibi fiziksel altyapı ve idari destekler de kurumun etkinliğini artırmaktadır.</p>	<p>Lise düzeyi öğrencilerin sınava hazırlık nedeniyle devamsızlık yapmaları, normal okul saatlerinde kısıtlı zaman dilimlerinde ve genellikle akşam saatlerinde gelmeleri, su ve yiyecek ihtiyaçlarını karşılayamamaları, projelerine yeterli maddi destek alamamaları, öğrenci ve öğretmen sayısının dengesizliği, uzak mesafelerden gelen öğrencilerin varlığı, aşırı özgüvenli öğrencilerin olması, branş bazında öğretmen eksikliği gibi zorluklarla mücadele eden bir kurumda bulunmaktayız. Bununla birlikte, teknik altyapı eksiklikleri, idari olanakların yetersizliği, çalışma saatlerinin düzensizliği, velilerin iş yoğunluğu nedeniyle katılım oranlarının düşüklüğü gibi faktörler de kurumun gelişimini sınırlamaktadır. Bu zorlukların üstesinden gelmek için bütçe yönetimi, personel alımları, teknolojik yatırımlar ve veli ile iletişim stratejileri gibi çeşitli alanlarda iyileştirmeler ve destekler sağlanması gerekmektedir.</p>	<p>Merkezimiz, özel yeteneklilere verilen eğitim öneminin artmasıyla desteklenmektedir, çünkü Bakanlık özel bütçe ayırmakta ve BİLSEM'lere yönelik yönergeler bulunmaktadır. Toplumda özel yetenekliliğe olan ilgi ve merak da dikkate değerdir. Ayrıca teknolojik ekipmanlara yüksek yatırım yapılmış olması, öğrencilerin daha verimli bir ortamda eğitim almalarını sağlamaktadır. Ulaşımın kolay olması ve kurumun bulunduğu çevrede sağlık, güvenlik gibi önemli kurumların yakınlığı da öğrencilerin ve velilerin memnuniyetini artırmaktadır. Bunların yanı sıra kurumun uygulamalar için küçük bir bahçesinin olması da öğrencilerin dış ortamda aktiviteler yapabilmesine olanak sağlamaktadır.</p>	<p>Özel yeteneklilerin eğitimine yönelik yapıcı politikaların yetersiz uygulanması, Bakanlık tarafından ayrılan ödeneklerin yetersiz olması ve BİLSEM'lere ilişkin bir yönetmeliğin bulunmaması gibi faktörler, özel yetenekli öğrencilerin eğitimine yönelik önemli tehditler oluşturmaktadır. Ayrıca toplumun özel yeteneklilik etiketine ilişkin bilinçsiz ve olumsuz önyargıları ile teknolojik ekipmanların beklenenin altında olması da bu tehditler arasında yer almaktadır. Bununla birlikte, kurumumuza çevre ilçelerden gelen öğrencilerin ulaşımında yaşadığı sorunlar da önemli bir engel teşkil etmektedir. Bu tehditlerin etkili bir şekilde ele alınması ve çözümlenmesi gerekmektedir.</p>

GZFT analizinin yalnızca güçlü ve zayıf yönler ile fırsatlar ve tehditlerin tespiti olarak algılanmaması gerekir. GZFT analizinin amacı güçlü ve zayıf yönler ile fırsatlar ve tehditler arasındaki ilişkileri analiz ederek strateji geliştirme sürecine yön vermektir.

2.9. Tespit ve İhtiyaçların Belirlenmesi

Durum analizi çerçevesinde gerçekleştirilen tüm çalışmalardan elde edilen veriler, paydaş

anketleri, toplantı tutanakları vs. göz önünde bulundurularak özet bir bakış geliştirilmesi sürecidir. Oluşturulan tablo amaç ve hedeflere ulaşmak için temel yapıyı oluşturacaktır. Tablo te farklı durum analizi bulguları için birer örnek tespit ve ihtiyaçlar alanı örneklendirilmiştir

Tablo 37. Tespit ve İhtiyaçları Belirlenmesi

Durum Analizi Aşamaları	Tespitler	İhtiyaçlar
Uygulanmakta Olan Stratejik Planın Değerlendirilmesi	Planın kurgusunda, izleme ve değerlendirme çalışmalarında eksiklikler saptanmıştır.	Verilerin yeniden toplanarak, analiz edilmesi, planın yeniden hazırlanması ve izleme ve değerlendirme için etkin bir sistem kurulması
Paydaş Analizi	<p>Öğrenciler:</p> <p>Sınava hazırlık nedeniyle devamsızlık yapma eğilimi. Su ve yiyecek ihtiyaçlarını karşılamada zorluklar. Projeler için yeterli bütçe alamama endişesi. Fazla özgüvenli olma eğilimi.</p> <p>Öğretmenler:</p> <p>Branş bazında öğretmen sayısının yetersizliği. Çalışma saatlerinin düzensizliği ve yorucu çalışma temposu. Uluslararası eğitim platformlarına katılım için yeterli teşvik ve teknik desteğin olmaması.</p> <p>Veliler:</p> <p>Çoğunluğunun çalışan kesimden olması ve dolayısıyla toplantılara katılım oranlarının az olması. Okulun internet sitesi ve e-Bilsem'in yeterli düzeyde takip edilmemesi.</p> <p>Okul İdaresi:</p> <p>Kadrolu hizmetlinin ve memurun bulunmaması. Okulun ısınma sorunu. Binanın kapasitesinin yetersiz olması. Yeterli idari oda bulunmaması. Fiber internet bağlantısının ve akıllı tahta donanımının yetersizliği.</p> <p>Diğer Paydaşlar:</p> <p>Okul dışı öğretim etkinlikleri için yeterli kaynak bütçenin ayrılmaması. Merkez yönetiminin kurum kültürü oluşturmaya ilişkin yeterli faaliyet düzenlememesi. Okulun tanıtımında eksiklikler olması.</p>	<p>Öğrenciler İçin:</p> <p>Devamsızlık sorununun çözümü için destek programları oluşturulması. Su ve yiyecek ihtiyaçlarının karşılanması için kantin veya yemek servisi hizmetlerinin sağlanması. Projeler için yeterli bütçenin ayrılması ve öğrencilere maddi destek sağlanması. Öğrencilerin özgüvenlerinin sağlıklı bir düzeyde olması için rehberlik hizmetlerinden etkin bir şekilde yararlanmalarının teşvik edilmesi.</p> <p>Öğretmenler İçin:</p> <p>Branş bazında öğretmen sayısının artırılması ve çalışma saatlerinin düzenlenmesi. Uluslararası eğitim platformlarına katılımın teşvik edilmesi ve teknik desteğin sağlanması. Mesleki gelişim için hizmet içi eğitim programlarının düzenlenmesi ve öğretmenlerin motivasyonlarının artırılması.</p> <p>Veliler İçin:</p> <p>Çalışan kesimden gelen velilerin katılımını artırmak için toplantı ve etkinliklerin düzenlenmesi. Okulun iletişim kanallarının daha etkin bir şekilde kullanılması ve velilerin internet sitesi ve e-Bilsem gibi platformları daha aktif takip etmelerinin teşvik edilmesi.</p> <p>Okul İdaresi İçin:</p> <p>Kadrolu hizmetlinin ve memurun alınması ve okulun fiziksel altyapısının güçlendirilmesi. Fiber internet bağlantısı ve akıllı tahta donanımının sağlanması. Okulun tanıtımı için stratejik planların geliştirilmesi ve eksikliklerin giderilmesi.</p>
Okul İçi Analiz	<p>Öğrenci Devamı</p> <p>Öğrenci Başarısı</p> <p>Fiziksel ve teknolojik alt yapı iyileştirme</p> <p>Personel ve idari yapı iyileştirme</p> <p>Maddi destekler</p> <p>Sağlıklı Yaşam (Beslenme Spor vb.)</p>	<p>Devamsızlığı azaltacak destek programları oluşturmak</p> <p>Esnek ders saatleri ve ortamları yaratmak</p> <p>Kantin Hizmeti sağlamak</p> <p>Teknolojik ve Fiziki alt yapıyı güçlendirmek</p> <p>Uluslararası eğitim platformlarını desteklemek</p> <p>Bina kapasitesini arttırmak</p> <p>Sanatsal ve kültürel etkinlikleri artırarak yakın çevreden uzağa yaygınlaştırmak</p> <p>Rehberlik hizmetlerinden etkin yararlanmayı sağlamak</p> <p>Hizmet içi eğitim faaliyetlerini özellikle de dil öğrenimini desteklemek</p>

2.10. Gelişim ve Sorun Alanları

Gelişim ve sorun alanları analizi ile GZFT analizi sonucunda ortaya çıkan sonuçların planın geleceğe yönelim bölümü ile ilişkilendirilmesi ve buradan hareketle hedef, gösterge ve eylemlerin belirlenmesi sağlanmaktadır.

Gelişim ve sorun alanları ayrımında eğitim ve öğretim faaliyetlerine ilişkin üç temel tema olan

Eđitime Eriřim, Eđitimde Kalite ve Kurumsal Kapasite kullanılmıřtır. Eđitime eriřim, ođrencinin eđitim faaliyetine eriřmesi ve tamamlamasına iliřkin sũreçleri belirtmektedir. Eđitimde kalite, ođrencinin akademik bařarısı, sosyal ve biliřsel geliřimi ve istihdamı da dâhil olmak üzere eđitim ve ođretim sũrecinin hayata hazırlama evresini kapsamaktadır. Kurumsal kapasite ise kurumsal yapı, kurum kũltũrũ, donanım, bina gibi eđitim ve ođretim sũrecine destek mahiyetinde olan kapasiteyi belirtmektedir.

Tablo 38. Temel Sorun Alanları

Eđitime Eriřim	Eđitimde Kalite	Kurumsal Kapasite
Okullařma Oranı	Akademik Bařarı	Kurumsal İletiřim
Okula Devam/ Devamsızlık	Sosyal, Kũltũrel ve Fiziksel Geliřim	Kurumsal Yönetim
Okula Uyum, Oryantasyon	Sınıf Tekrarı	Bina ve Yerleřke
Özel Eđitime İhtiyaç Duyan Bireyler	İstihdam Edilebilirlik ve Yönlendirme	Donanım
Yabancı Öđrenciler	Öđretim Yöntemleri	Temizlik, Hijyen
Hayat Boyu Öđrenme	Ders Araç Gereçleri	İř Güvenliđi, Okul Güvenliđi
		Tařıma ve Servis

Geliřim ve sorun alanlarına iliřkin GZFT analizinden yola çıkılarak saptamalar yapılırken yukarıdaki 38. tabloda yer alan ayırmda belirtilen temel sorun alanlarına dikkat edilmiřtir:

1.TEMA: EĐİTİM VE ÖĐRETİME ERİŐİM

- Sekizinci sınıfta ve Lise düzeyinde 12. Sınıfa dođru katlanarak artan devamsızlık ve Terkler,
- Daha fazla ođrenciye maddi destek sunmak

2.TEMA: EĐİTİMDE VE ÖĐRETİMDE KALİTE

- Eđitim-Öđretim Sũrecinde Sanatsal, Kũltũrel, Bilimsel Faaliyetlere ve Yarıřmalara Katılım
- Patent ve Faydalı Model Uygulamaları
- Öđrencilere ve Velilere Yönelik Rehberlik Uygulamaları

3.TEMA: KURUMSAL KAPASİTE

- Üniversitelerle İř Birliklerini Arttırmak
- Yeterli ve Dengeli Beslenme Alıřkanlıđı Kazanmak

3.Bölüm

Geleceğe Bakış



TÜRKİYE CUMHURİYETİNİN YÜZÜNCÜ YILI

3. GELECEĞE BAKIŞ

Merkez müdürlüğümüzün misyon, vizyon, temel ilke ve değerlerinin oluşturulması kapsamında öğretmenlerimizden, öğrencilerimizden, velilerimizden, çalışanlarımızdan ve diğer paydaşlarımızdan alınan görüşler sonucunda stratejik plan hazırlama ekibi tarafından oluşturulan misyon, vizyon, temel değerler, merkezimizin üst kurulana sunulmuş ve üst kurul tarafından onaylanmıştır.

3.1. Misyon

Öğrencilerimizin potansiyellerini ortaya çıkararak bu potansiyeli en üst seviyede ortaya koyabilecek bir eğitim ve öğretim ortamı oluşturarak, teknolojiyi kullanmaya ve geliştirmeye yatkın, yaratıcı fikirleri hayata geçirebilme becerisine sahip, sanatsal ve estetik bakış açısı gelişmiş, topluma ve çevreye duyarlı, etik bakış açısına sahip sağlıklı bireyler yetiştirmek.

3.2. Vizyon

Özel yetenekliler eğitiminde uluslararası standartlarda eğitim veren lider bir merkez olmak.

3.3. Temel Değerler

Kurumsallaşmayı sağlayarak uzun vadede başarıya ulaşmanın gereklerinden birisi de temel değerleri belirlemektir. Temel değerler, karar alıcıların Merkezi yönetirken bağlı kalacakları inançları ve çalışma felsefesini yansıtır. Temel değerler, uzun vadede yönlendiricilik rolüyle kurumsal kültürün oluşmasını sağlar. Çalışanlardan nasıl davranmalarının beklendiğine ve hangi ilkelere göre iş yapmaları, nelere özen göstererek hizmet sunmaları gerektiğine işaret ederek onları yönlendirir. Böylece temel değerler, Merkez içerisinde hizmet sunumunda tutarlılık sağlar ve başarıya giden yolda sapmayı önler. Hizmetin nasıl ve hangi değerler çerçevesinde sunulduğu, en az ne düzeyde sunulduğu kadar önemlidir. Temel değerler, sonuçlara ulaşmada kurumsallığı, meşruluğu ve devamlılığı sağlar. Strateji Geliştirme Kurulu taslak çalışmalardan yararlanarak temel değerleri şu şekilde belirlemiştir:

- Bilimsellik
- Çağdaşlık
- Atatürkçülük
- Etik
- Adalet
- İşbirliği
- Farklılıklara saygı
- Saygı, Sevgi ve Hoşgörü
- Çevre Bilinci
- İnsan Haklarına Saygı

4. Bölüm
Amaç, Hedef ve
performans Göstergeleri
ile Stratejilerin
belirlenmesi



4. AMAÇ, HEDEF VE PERFORMANS GÖSTERGESİ İLE STRATEJİLERİN BELİRLENMESİ

Strateji geliştirme, geleceğe yönelik “ideal” ve “ortak” bakışı yansıtır. Belirlenen vizyona ulaşmak için durum analizi sonucunda ortaya çıkan ihtiyaçlar çerçevesinde amaçlar ve bu amaçları gerçekleştirmeye yönelik hedefler belirlenir. Taslak amaç ve hedeflere ilişkin çalışmalar stratejik planlama ekibinin koordinasyonunda yürütülür. Bu çalışmalar çerçevesinde, her bir hedef için hedef kartları oluşturulur.

4.1. Amaçlar

- Öğrencilerin eğitim ve öğretime etkin katılımlarıyla süreci tamamlamalarını sağlamak.
- Öğrencilerin eğitim öğretime etkin katılımlarıyla potansiyellerini kullanmaları ve donanımlı olarak bir üst öğrenime geçişini sağlamak.
- Eğitimin amaçları doğrultusunda öğrencilerin akademik, sosyal ve duygusal olarak sağlıklı bireyler olarak yetişmesini sağlamak.
- Yeterli ve Dengeli Beslenen Sağlıklı Bireyler Yetiştirmek (Serbest Kantin Uygulamasını Genişletme).

4.2. Hedefler

Hedefler, amaçların gerçekleştirilmesine yönelik öngörülen çıktı ve sonuçların tanımlanmış bir zaman dilimi içerisinde nitelik ve nicelik olarak ifadesidir. Hedeflerin miktar ve zaman cinsinden ifade edilebilir olması gerekmektedir. Hedefler; Merkezin misyon, vizyon, temel değerleri ve amaçlarıyla tutarlı olması gerekir. Durum analizinde ulaşılan tespitler ve ihtiyaçlarla uyumlu olmalıdır. Açık, anlaşılabilir.

4.3. Performans Göstergeleri

Faaliyetlerin hedeflerle karşılaştırıldığında gerçekleştirilip gerçekleştirilmediğini veya nasıl gerçekleştirildiğini ölçmeyi mümkün kılan göstergeler performans göstergeleridir. Aşağıda amaçların, hedeflerin ve performans göstergelerinin yer aldığı tablolar yer almaktadır.

4.4. Stratejilerin Belirlenmesi

TEMA I: EĞİTİM VE ÖĞRETİME ERİŞİM

Eğitim ve öğretime erişim okullaşma ve kurum terki, devam ve devamsızlık, kuruma uyum ve oryantasyon, özel eğitime ihtiyaç duyan bireylerin eğitime erişimi, yabancı öğrencilerin eğitime erişimi ve hayat boyu öğrenme kapsamında yürütülen faaliyetlerin ele alındığı temadır.

Tablo 39. Birinci Stratejik Amaç

TEMA:		EĞİTİM VE ÖĞRETİME ERİŞİM						
Okul/Kurum Türü:		BİLSEM						
STRATEJİK AMAÇ 1.		Öğrencilerin eğitim ve öğretime etkin katılımlarıyla süreci tamamlamalarını sağlamak.						
Hedef 1.		Lise Düzeyindeki Yoğun Devamsızlığı ve Terkleri Azaltmak						
PG NO	Performans Göstergeleri	Hedefe Etkisi (%)	Başlangıç Değeri (%)	2024 Hedef	2025 Hedef	2026 Hedef	2027 Hedef	2028 Hedef
PG 1.1	TÜBİTAK 2204 A Proje Başvuru Sayısını Arttırmak	25	2	4	6	8	10	12
PG 1.2	Lise Düzeyinde 20 gün ve üzeri özürlü devamsızlık yapan öğrenci oranı (%)	25	2	4	6	8	10	12
PG 1.3	Maddi Destek Sunulan Öğrenci Sayısını Arttırmak	25	1	6	8	10	12	14
PG 1.4	Resim ve Müzik Alanında Etkinliğe Katılan Öğrenci Oranını Arttırmak	25	10	12	14	16	18	20
Hedef 2.		Sekizinci Sınıftaki Yoğun Devamsızlığı ve Terkleri Azaltmak						
PG NO	Performans Göstergeleri	Hedefe Etkisi (%)	Başlangıç Değeri (%)	2024 Hedef	2025 Hedef	2026 Hedef	2027 Hedef	2028 Hedef
PG 2.1	Sekizinci Sınıftaki 20 gün ve üzeri özürsüz devamsızlık yapan öğrenci oranı (%)	30	20	18	17	16	15	14
PG 2.2	TÜBİTAK 2204 B Proje Başvuru Sayısını Arttırmak	30	60	58	56	54	52	50
PG 2.3	Sekizinci Sınıftaki Terklerin Oranı	40	60	58	56	54	52	50
Stratejiler		S1 Öğrencilerin TÜBİTAK Proje yarışmalarına ve diğer türdeki yarışmalara başvuru sayıları arttırılacaktır. S2 LGS ve Üniversite Sınav soruları analiz edilerek derslerde ağırlıklı olarak sınav sorularına yönelik konular baz alınacaktır. S3 Okul Aile Birliğinden maddi olarak desteklenen öğrenci sayısını arttırmak						

TEMA II: EĞİTİM VE ÖĞRETİMDE KALİTENİN ARTIRILMASI

Eğitim ve öğretimde kalitenin artırılması başlığı esas olarak eğitim ve öğretim faaliyetinin hayata hazırlama işlevinde yapılacak çalışmaları kapsamaktadır. Bu tema altında akademik başarı, sınav kaygıları, sınıfta kalma, ders başarıları ve kazanımları, disiplin sorunları, öğrencilerin bilimsel, sanatsal, kültürel ve sportif faaliyetleri ile istihdam ve meslek edindirmeye yönelik rehberlik ve diğer mesleki faaliyetler yer almaktadır.

Tablo 40. İkinci Stratejik Amaç

TEMA:		KALİTE						
Okul/Kurum Türü:		BİLSEM						
STRATEJİK AMAÇ 2.		Öğrencilerin eğitim öğretime etkin katılımlarıyla potansiyellerini kullanmaları ve donanımlı olarak bir üst öğrenime geçişini sağlamak.						
Hedef 1.		Her öğrencinin patent veya marka tescil belgesi almasını sağlamak						
PG NO	Performans Göstergeleri	Hedefe Etkisi (%)	Başlangıç Değeri	2024 Hedef	2025 Hedef	2026 Hedef	2027 Hedef	2028 Hedef
PG 1.1	Öğretmenlerin Patent ve Marka Tescil Semineri alması	30	3	5	7	9	11	13
PG 1.2	Öğrencilerin Patent ve Marka Tescil Semineri alması	30	0	2	4	6	8	10
PG 1.2	Patent Marka ve Tescil Başvuru Sayısı	40	5	10	15	20	25	30
Hedef 2.		Her öğrencinin üniversite ortamında en az bir kez çalışma yapma olanağı bulmasını sağlamak						
PG NO	Performans Göstergeleri	Hedefe Etkisi (%)	Başlangıç Değeri	2024 Hedef	2025 Hedef	2026 Hedef	2027 Hedef	2028 Hedef
PG 2.1	Üniversitelerle iş birliği protokolü imzalamak	100	3	5	7	9	11	13
Stratejiler		S1 Öğrencilerin yaratıcılıklarını geliştirebilecekleri zenginleştirilmiş eğitim ortamı yaratmak. S2 Üniversitelerle ve STK'larla işbirlikleri protokolleri imzalamak						

TEMA III: KURUMSAL KAPASİTE

Kurumsal Kapasitenin artırılmasına yönelik belirlenmiş olan tema altındaki iki farklı stratejik amaca yönelik hedefler bu başlık altında yer almaktadır.

Tablo 41. Üçüncü Stratejik Amaç

TEMA:	KAPASİTE								
Okul/Kurum Türü:	BİLSEM								
STRATEJİK AMAÇ 3.	Eğitimin amaçları doğrultusunda öğrencilerin akademik, sosyal ve duygusal olarak sağlıklı bireyler olarak yetişmesini sağlamak.								
Hedef .1	Öğrencilere Yönelik Rehberlik Uygulamalarını Arttırmak								
PG NO	Performans Göstergeleri	Hedefe Etkisi (%)	Başlangıç Değeri	2024 Hedef	2025 Hedef	2026 Hedef	2027 Hedef	2028 Hedef	
PG 1.1	Rehberlikten Yararlanan Öğrenci Sayısı	50	15	20	25	30	35	40	
PG.1.2	Rehberlik Servisince Yıl İçinde Öğrencilere Verilen Seminer Sayısı	50	4	6	8	10	12	14	
Hedef . 2	Velilere Yönelik Rehberlik Uygulamalarını Arttırmak								
PG NO	Performans Göstergeleri	Hedefe Etkisi (%)	Başlangıç Değeri	2024 Hedef	2025 Hedef	2026 Hedef	2027 Hedef	2028 Hedef	
PG 2.1	Rehberlikten Yararlanan Veli Sayısı	50	8	10	12	14	16	18	
PG 2.2	Rehberlik Servisince Yıl İçinde Öğrencilere Verilen Seminer Sayısı	50	4	6	8	10	12	14	
Stratejiler	S1 Rehberlik servisince öğrenci başarısının, devamının, sosyal, duygusal ve akademik gelişiminin takip edilmesi. S2 Velilerle ve öğrencilerle sıkı ve güçlü bir iletişim kurmak. S3 Eğitici seminerler verilmesi.								

Tablo 42. Dördüncü Stratejik Amaç

TEMA:	KAPASİTE								
Okul/Kurum Türü:	BİLSEM								
STRATEJİK AMAÇ 4.	Yeterli ve Dengeli Beslenen Sağlıklı Bireyler Yetiştirme (Serbest Kantin Uygulamasını Genişletme)								
Hedef .1	Yeterli ve Dengeli Beslenebilmek için Sağlıklı ve Yeterli Su Tüketme								
PG NO	Performans Göstergeleri	Hedefe Etkisi (%)	Başlangıç Değeri	2024 Hedef	2025 Hedef	2026 Hedef	2027 Hedef	2028 Hedef	
PG 1.1	Her dönem her bir gruba en az bir kez sağlıklı yaşam ile ilgili seminer verilmesi	30	0	5	10	15	20	25	
PG 1.2	Merkeze görünür yerlere bilgilendirme afişi asılması	30	0	5	10	15	20	25	
PG 1.3	Kantinden tüketilen su miktarı	40	Günde 20 Şişe	30	35	40	45	50	
Hedef .2	Yeterli ve Dengeli Beslenebilmek için Yeteri Kadar Meyve ve Süt Tüketmek								
PG 2.1	Kantinden tüketilen su miktarı	30	Günde 20 Şişe	30	35	40	45	50	
PG.2.2	Kantinden tüketilen meyve miktarı	30	Günde 2 kg	4	6	8	10	12	
PG.2.3	Kantinden tüketilen süt miktarı	40	Günde 10 Küçük Kutu	15	20	25	30	35	
Stratejiler	S1 Sağlıklı beslenme politikalarının bilinmesi, S2 Gıdaların besin değerinin ve kalorisinin bilinmesi S3 Sağlıklı yiyeceklere ve atıştırılmalıklara kolay ulaşma								

4.5. Maliyetlendirme

2024-2028 yılları arası kapsayan stratejik planın amaçlarının her biri için belirlenmiş olan giderlerin yer aldığı Maliyetlendirme Tablosu aşağıdadır:

Tablo 43. Stratejik Plan Dair Maliyetlendirme

	Kaynak Tablosu	2024	2025	2026	2027	2028	Toplam (TL)
AMAÇ 1	Öğrencilerin eğitim ve öğretime etkin katılımlarıyla süreci tamamlamalarını sağlamak.	200.000	400.000	600.000	800.000	1.000.000	3.000.000
AMAÇ 2	Öğrencilerin eğitim öğretime etkin katılımlarıyla potansiyellerini kullanmaları ve donanımlı olarak bir üst öğrenime geçişini sağlamak.	200.000	400.000	600.000	800.000	1.000.000	3.000.000
AMAÇ 3	Eğitimin amaçları doğrultusunda öğrencilerin akademik, sosyal ve duygusal olarak sağlıklı bireyler olarak yetişmesini sağlamak.	100.000	200.000	300.000	400.000	500.000	1500.000
AMAÇ 4	Yeterli ve Dengeli Beslenen Sağlıklı Bireyler Yetiştirmek (Serbest Kantin Uygulamasını Genişletme).	50.000	100.000	150.000	200.000	300.000	800.000
	Diğer Giderler	500.000	1000.000	1500.000	2.000.000	3000.000	8.000.000
	TOPLAM	1.050.000	2100000	3150.000	4200.000	5800000	16.300.000

5.Bölüm

İzleme ve
Değerlendirme



100 
TÜRKİYE CUMHURİYETİ'NİN YÜZÜNCÜ YILI

5. İZLEME VE DEĞERLENDİRME

Merkezimiz Stratejik Planı izleme ve değerlendirme çalışmalarında 5 yıllık Stratejik Planın izlenmesi ve 1 yıllık gelişim planının izlenmesi olarak ikili bir ayrıma gidilecektir.

Stratejik planın izlenmesinde 6 aylık dönemlerde izleme yapılacak, denetim birimleri, il ve ilçe millî eğitim müdürlüğü ve Bakanlık denetim ve kontrollerine hazır halde tutulacaktır.

Yıllık planın uygulanmasında yürütme ekipleri ve eylem sorumlularıyla aylık ilerleme toplantıları yapılacaktır. Toplantıda bir önceki ayda yapılanlar ve bir sonraki ayda yapılacaklar görüşülüp karara bağlanacaktır.

Ekler 

100 
TÜRKİYE CUMHURİYETİ'NİN YÜZÜNCÜ YILI

6. EKLER:

Paydaş Anketleri

Öğrenci Memnuniyeti Anketi

MADELER	Anket Sonucu	
	Evet (%)	Hayır (%)
Merkezimiz temizdir.		
Kurumda kendimi güvende hissediyorum.		
Merkezimizde aydınlatma sistemi yeterlidir.		
Derslerde konuya göre uygun araç gereçler kullanılmaktadır.		
Özgürce kendimi ifade edebileceğim bir ortamda olduğumu düşünüyorum.		
Öğretmenlerimle ihtiyaç duyduğumda rahatlıkla görüşebilirim.		
Öğretmenler yeniliğe açık olarak derslerin işlenişinde çeşitli yöntemler kullanmaktadır.		
İdare ile ihtiyaç duyduğumda rahatlıkla konuşabiliyorum.		
Merkezimizde Avrupa Birliği projelerine katılmak isterim.		
Kuruma ilettiğimiz öneri ve isteklerimiz dikkate alınır.		
Bilim ve sanat merkezine rahatlıkla ulaşabilmekteyim.		
Kurumda öğrencilerle ilgili alınan kararlarda bizlerin görüşleri alınır.		
Merkezimizde yeterli miktarda bilimsel etkinlik düzenlenmektedir.		
Havalar soğuk olduğunda merkezde üşüyorum.		
Merkezimizin fiziki mekânları yeterlidir.		
Merkezimizde yeterli miktarda sanatsal etkinlik düzenlenmektedir.		
Kurumun rehberlik servisinden yeterince yararlanabiliyorum.		
Merkezimizde yeterli miktarda kültürel etkinlik düzenlenmektedir.		
Merkezde su ve yiyecek ihtiyaçlarımı karşılayabiliyorum		
Merkezimizde proje vb. etkinlikler için gerektiğinde öğrencilere maddi destek sağlanmaktadır.		

Öğretmen Memnuniyeti Anketi

MADELER	Anket Sonucu	
	Evet (%)	Evet (%)
Kendimi, kurumun değerli bir üyesi olarak görürüm.		
Çalıştığım kurum bana kendimi geliştirme imkânı tanımaktadır.		
Alanıma ilişkin yenilik ve gelişmeleri takip eder ve kendimi güncellerim.		
Merkezimizde öğretmenlerin projeleri gerekli durumlarda maddi olarak desteklenmektedir.		
Merkez çalışanları olarak yönetim ile her türlü konuda açık iletişim sürdürülebiliriz.		
Yöneticilerimiz, yaratıcı ve yenilikçi düşüncelerin üretilmesini teşvik etmektedir.		
Merkezde öğretmenlerin STK'lar ile işbirliği yapması desteklenmektedir.		
Kurumdaki tüm duyurular çalışanlara zamanında iletilir.		
Merkezde çalışanların dinlenme zamanına özen gösterilir.		
Merkezimizde branş ve zümre bazında ihtiyaç duyulan malzeme ve materyaller eşit şekilde dağıtılır.		
Her türlü ödüllendirmede adil olma, tarafsızlık ve objektiflik esastır.		
Merkezimizde öğretmenler arasında ayrım yapılmamaktadır.		
Yöneticiler, kurumun vizyonunu, stratejilerini, iyileştirmeye açık alanlarını vs. çalışanlarla paylaşır.		
Kurumumuzda alınan kararlar, çalışanların katılımıyla alınır.		
Merkezimizde teknik araç ve gereç yönünden yeterli donanıma sahiptir.		
Merkezimizde alanımızda gelişimimizi artıracak yurt dışı hareketliliği imkânı bulunmaktadır.		
Merkezimizde öğretmenlere yönelik faydalı hizmet içi eğitim faaliyetleri düzenlenmektedir.		
Merkezimizde uluslararası eğitim platformlarını aktif şekilde kullanmamız sağlanmaktadır.		
Merkezimizde çalışanların sürdürülebilir olması için gereken önlemler alınır.		
Merkez yönetimi kurum kültürünün oluşturulması ve geliştirilmesi için her türlü desteği vermektedir.		
Merkezimizde çalışanlara yönelik sosyal ve kültürel faaliyetler düzenlenir.		
Merkezimizde sadece öğretmenlerin kullanımına tahsis edilmiş yerler yeterlidir.		
Merkezimizin ekonomik olanakları okul dışı öğrenme/öğretme faaliyetlerinde kullanılmaktadır.		
Merkez çalışanlarının dersliklerinde kullanabilecekleri teknolojik donanım yeterlidir.		

Veli Memnuniyeti Anketi

MADDELER	Anket Sonucu	
	Evet (%)	Hayır (%)
İhtiyaç duyduğumda merkez yöneticileri ile rahatlıkla görüşebiliyorum.		
Kurum, teknik araç ve gereç yönünden yeterli donanıma sahiptir.		
Bizi ilgilendiren kurum duyurularını zamanında öğreniyorum.		
İhtiyaç duyduğumda kurum çalışanlarıyla rahatlıkla görüşebiliyorum.		
Merkezde yabancı kişilere karşı güvenlik önlemleri alınmaktadır.		
Öğretmenler yeniliğe açık olarak derslerin işlenişinde çeşitli yöntemler kullanmaktadır.		
Kurumda ilettiğim istek ve şikâyetlerim dikkate alınıyor.		
Kurumda bizleri ilgilendiren kararlarda görüşlerimiz dikkate alınır.		
Öğrencimle ilgili konularda kurumda rehberlik hizmeti alabiliyorum.		
Kurumun binası ve diğer fiziki mekânlar yeterlidir.		
Kurumumuzda yeterli miktarda sanatsal ve kültürel faaliyetler düzenlenmektedir.		
Çocuğumun kurumunu sevdiğini ve öğretmenleriyle iyi anlaştığını düşünüyorum.		
Kurum, her zaman temiz ve bakımlıdır.		
E-Bilsem modülünü biliyorum ve kullanıyorum		
Merkezin internet sayfasını düzenli olarak takip ediyorum		

